
• **EL BINGO** DE LA •
MIGRACIÓN

KIT DE JUEGO

¡BIENVENIDOS AL BINGO DE LA MIGRACIÓN!

En la actualidad se calcula que hay 272 millones de personas migrantes alrededor del mundo. Nuestra región, Centroamérica, es lugar de origen, tránsito y destino de miles de personas que han dejado sus hogares.

¿Por qué lo hacen y qué buscan? Estas y muchas otras interrogantes se multiplican en un mundo interconectado en el que numerosas voces crean discusión sobre cada tema, permitiendo más información pero también amplificando la discriminación. La información y el diálogo abierto son herramientas fundamentales para evitar la xenofobia y propiciar la integración de las personas migrantes

Este recurso ha sido creado para propiciar el diálogo sobre el tema en espacios educativos formales e informales. El bingo es un juego muy conocido y de reglas sencillas, por lo que puede usarse a partir de los 8 años. Imprímalo y utilízelo en casa, en la escuela o en grupos organizados.

El Bingo de la Migración es un producto del Programa Regional sobre Migración Mesoamérica -Caribe, de la Organización Internacional para las Migraciones (OIM), y fue financiado por la Oficina de Inmigración, Refugiados y Ciudadanía del Gobierno de Canadá.

El contenido presentado se ha inspirado de las definiciones oficiales que existen en la materia, pero se adaptó libremente para fines didácticos. Este no refleja necesariamente las posturas de la OIM ni del Gobierno de Canadá.

© 2020.

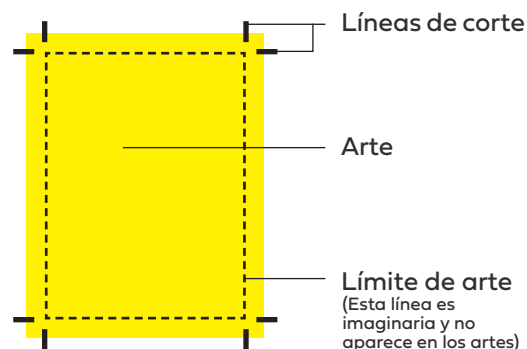
INSTRUCCIONES PARA IMPRESIÓN

	P.4	P.18	P.19	P.59
Documentos incluidos	Cartas	Instrucciones	Cartones	Complemento para persona facilitadora
				Se recomienda utilizarlo desde el teléfono inteligente, tablet u ordenador para ahorrar en impresión. El archivo digital se incluye por aparte.

1

Esta página no se imprime. Cada documento viene con sus respectivas líneas de corte.

Aunque este archivo contiene todos los documentos en uno sólo se recomienda imprimir los elementos por separado.

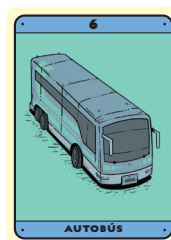


2

Para las **Cartas**, estas vienen ordenadas de manera que tienen una cara y contracara, lo cual se debe indicar como tal al impresor, para poder imprimirlas en una sola hoja.

Dimensiones por carta 8 x 11 centímetros

Dimensiones del plano 8.5 x 11 pulgadas



Cara



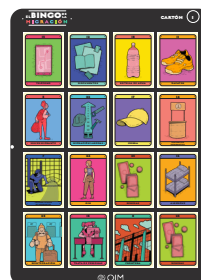
Contracara

3

Para los **Cartones**, se deben imprimir uno por hoja y no contienen contracara.

Dimensiones por cartón 16.6 x 22.8 centímetros

Dimensiones del plano 8.5 x 11 pulgadas



Cara

Sin contracara

4

Para los documentos **Instrucciones** y **Complemento para persona facilitadora**, se pueden imprimir seguidos, a dos caras.

Dimensiones generales 8.5 x 11 pulgadas

1



• PERSONA MIGRANTE •

2



• NIÑEZ MIGRANTE •

3



• MUJER MIGRANTE •

4



• PASAPORTE •



**¿Quién se considera
niño, niña o
adolescente migrante?**



**¿Quién se puede
considerar migrante?**

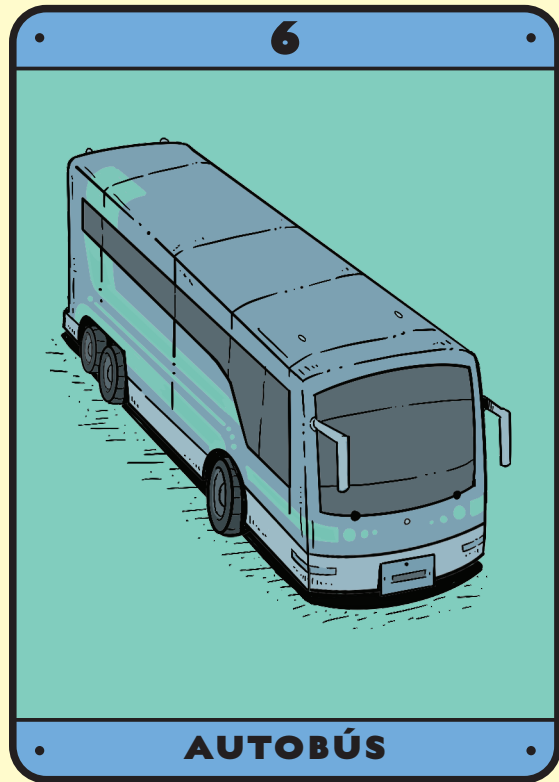


¿Qué es un pasaporte?



**¿Qué retos específicos
enfrentan las mujeres
al migrar?**







**¿Puedes mencionar
tres medios de
transporte que usan
las personas
migrantes?**



**¿Quién emite una visa
y para qué lo hace?**



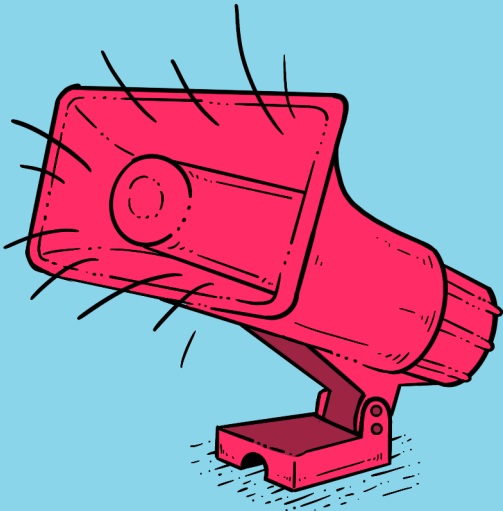
**¿Cómo identificamos
las fronteras?**



**¿Sabes qué es el
tráfico ilícito de
migrantes?**



9



EMERGENCIA

10



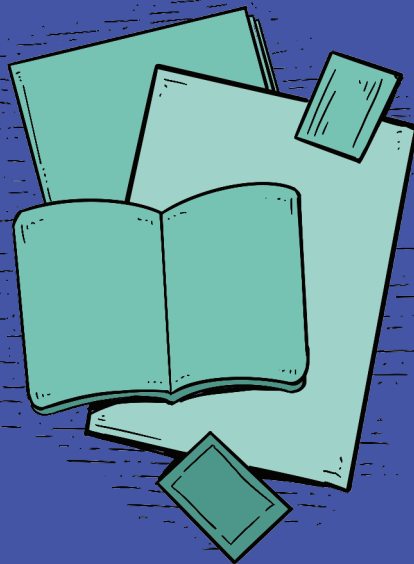
COYOTE

11



ZAPATOS

12



DOCUMENTOS



¿Por qué es ilegal la actividad de un coyote?



¿Podrías identificar 3 situaciones de riesgo que viven las personas que migran de manera irregular?



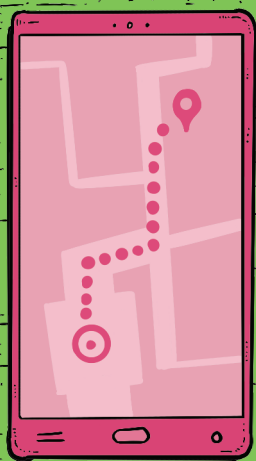
¿Para qué necesita una persona sus documentos?



¿Qué cosas indispensables lleva una persona migrante cuando sale de su casa? Trata de mencionar cinco

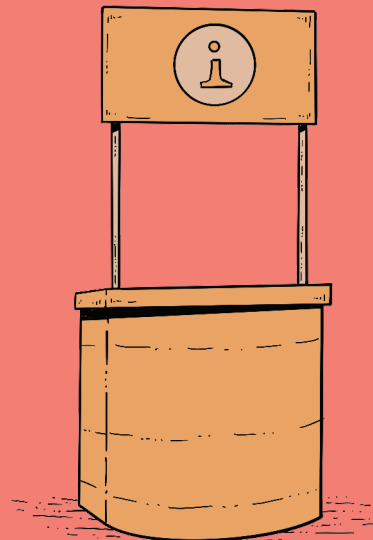


13



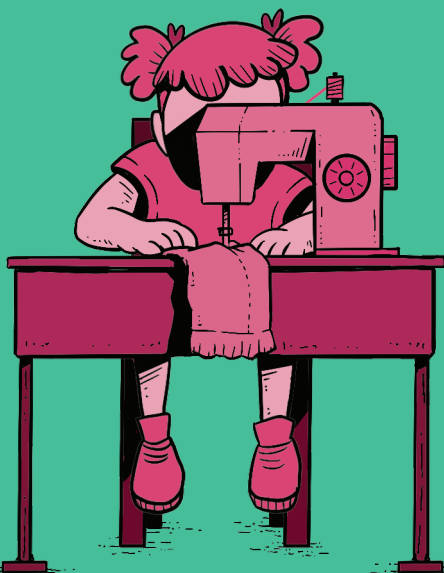
TELÉFONO

14



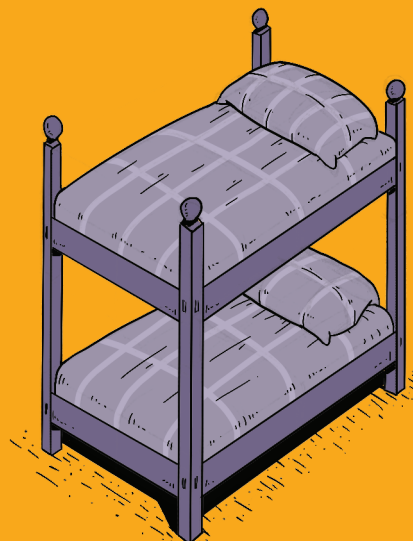
VENTANILLA
INFORMATIVA

15



• TRATA DE PERSONAS •

16



ALBERGUE



**¿En qué lugares
buscarías una
ventanilla informativa
sobre migración?**



**¿Puedes mencionar
tres vías a través de
las cuales se informan
las personas
migrantes?**



**¿Qué servicios
necesitan las personas
migrantes en tránsito?**



**¿Quién puede ser
víctima de trata de
personas?**

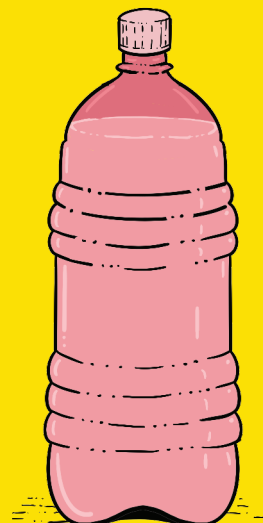


17



• GORRA •

18



• BOTELLA DE AGUA •

19



• PERSONA REFUGIADA •

20



• DESPLAZAMIENTO
INTERNO •



¿Puedes mencionar los recursos más básicos que puede necesitar cualquier persona migrante?



¿Qué condiciones ambientales enfrentan las personas migrantes?



¿Puede una persona ser migrante sin salir de su país?



¿Qué significa ser una persona refugiada?

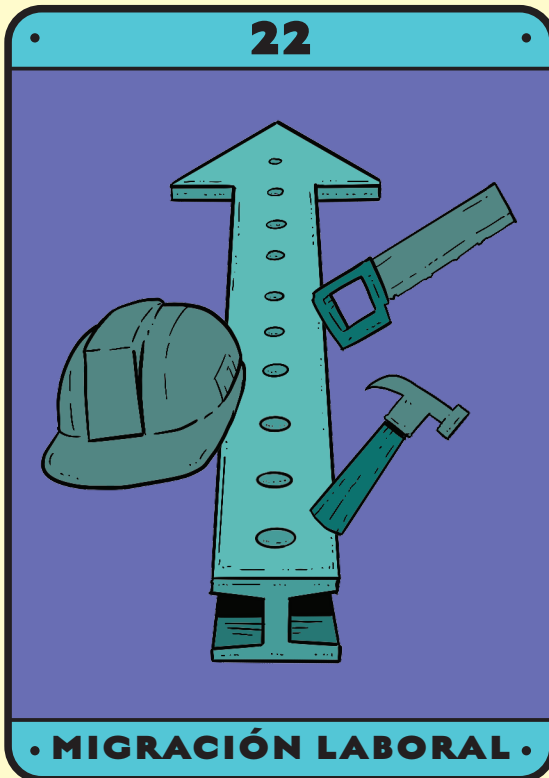


21



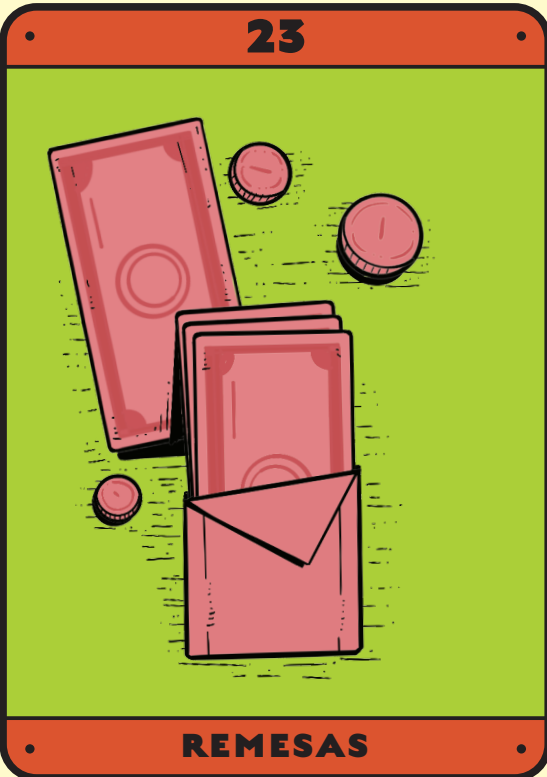
REUNIFICACIÓN
FAMILIAR

22



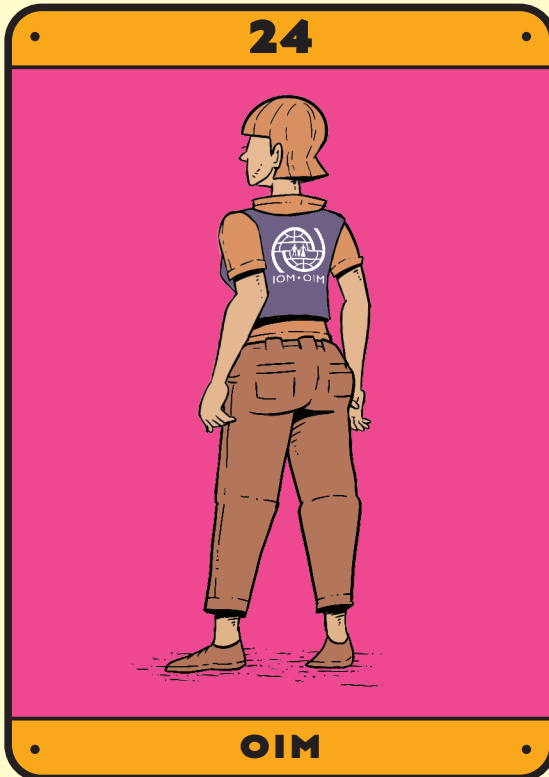
• MIGRACIÓN LABORAL •

23



REMESAS

24



OIM



**¿En qué empleos
trabajan las personas
migrantes?**



**¿Cómo pueden las
familias reencontrarse
después de que alguno
de sus miembros haya
migrado?**



**¿Cómo puede ayudar
una organización
internacional a las
personas migrantes?**



**¿Cómo se benefician
los familiares de las
personas migrantes en
sus países de origen?**





• EL BINGO DE LA MIGRACIÓN •





**¿En qué circunstancias
vuelven a su país de
origen las personas
migrantes?**

40 CARTONES

25 CARTAS



INSTRUCCIONES



DURACIÓN
SUGERIDA 1:30 H

EDAD 8 AÑOS
RECOMENDADA EN ADELANTE

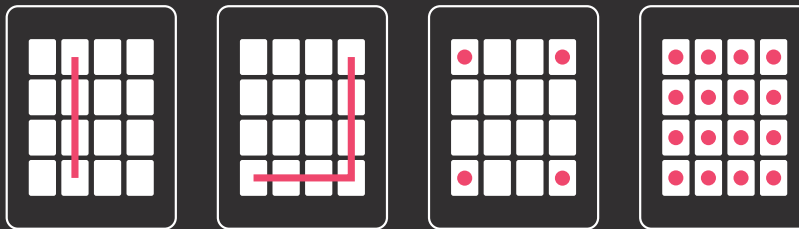
Les damos la bienvenida al Bingo de la Migración, un juego basado en el clásico juego mexicano de lotería y diseñado para discutir temas migratorios en ambientes escolares. Esta guía de instrucciones está acompañada por **25 tarjetas** para imprimir y **40 tableros** diferentes con **16 casillas** cada uno.

Para utilizar este material, las tarjetas cortadas deberán ponerse en un sobre de manila grande o caja cerrada oscura, bien revueltas, y se repartirá un cartón a cada estudiante. Se repartirá un puñado

de granos (frijoles, maíz) o fichas para que los participantes marquen las casillas que salen.

La persona facilitadora tendrá las tarjetas e irá sacándolas una por una, al tiempo que anuncia con entusiasmo la imagen de cada tarjeta.

Según el tiempo disponible, se pueden jugar varias rondas (por ejemplo, una línea vertical, una L, las cuatro esquinas, una X) o el cartón lleno.



Cada tarjeta temática incluye en el reverso una pregunta puntual sobre el tema tratado. Esta deberá plantearse y dar oportunidad a que algún estudiante —levantando la mano— aventure una respuesta. Si la respuesta es correcta, el o la estudiante gana un punto. Además, quien complete la configuración que se está jugando en su cartón, deberá gritar “¡bingo!”.

La guía para la persona facilitadora incluye además una tabla con la respuesta, información adicional para profundizar en el tema y preguntas generadoras para ampliar la discusión en clase. Se recomienda dedicar al menos una hora, para poder generar discusión y abarcar la mayor cantidad de conceptos posibles.

NOTA: no deben usarse de forma exhaustiva todas las preguntas generadoras de discusión, ni leerse en su totalidad toda la información adicional. Se propone esta como un complemento, que agregará información para que la persona docente o facilitadora aplique conforme avanza la dinámica. De esta forma, habrá tarjetas que contengan información complementaria o similar (por ejemplo, las de trata de personas y tráfico ilícito de migrantes). En estos casos, la idea no es repetir nuevamente lo mismo, sino aprovechar para añadir algo a lo anteriormente discutido.

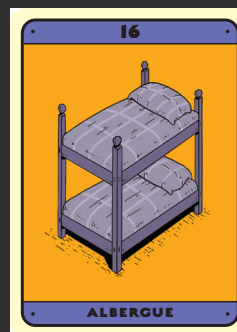
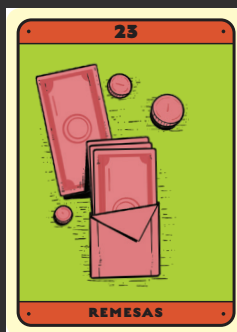
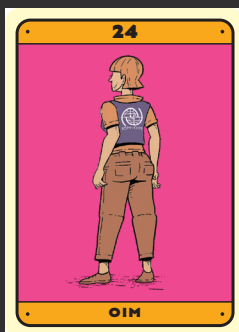
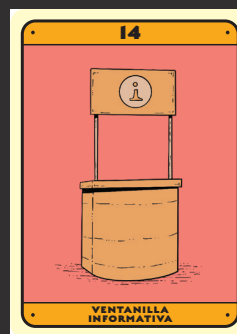
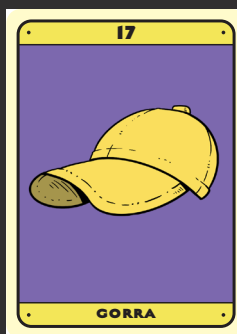
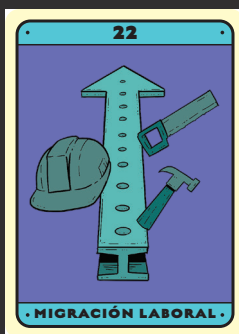
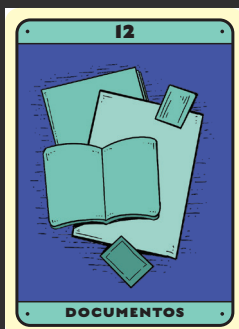
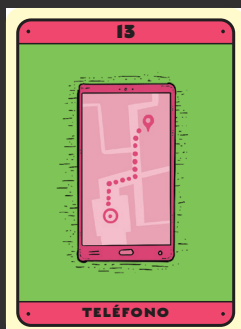
¿QUIÉN GANA?

Este juego tendrá ganadores por partida doble. En primer lugar, recibirán algo pequeño (por ejemplo, una golosina) quienes completen las configuraciones que se estén jugando en cada cartón.

El verdadero reto, sin embargo, estará en responder a las preguntas, por lo que se deberá llevar un conteo de quiénes responden y al final del juego se otorgará un premio mayor a quien tenga más puntos (este premio puede ser un lapicero de color, una goma de borrar con forma curiosa o un marcador, por ejemplo).

EL BINGO DE LA
MIGRACIÓN

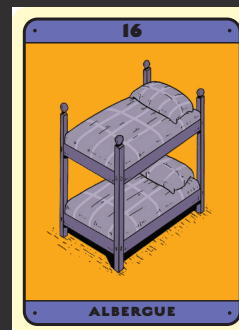
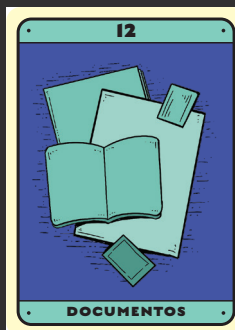
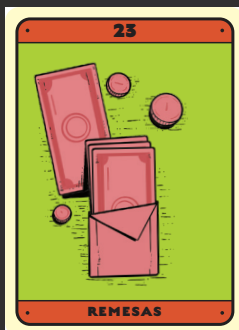
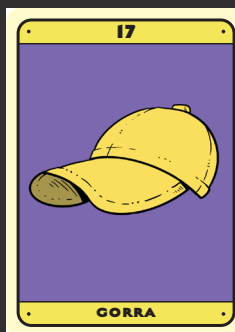
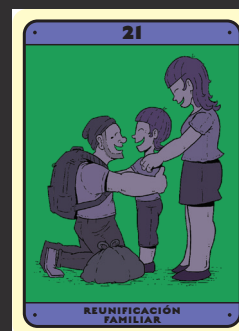
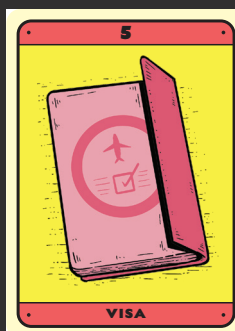
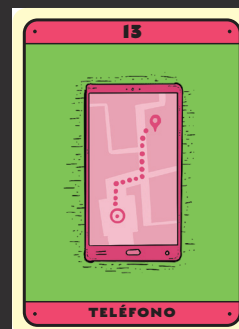
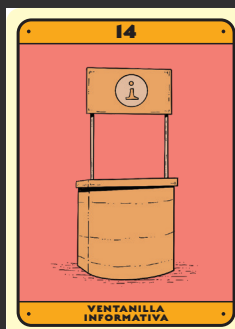
CARTÓN 1



EL BINGO DE LA MIGRACIÓN

CARTÓN

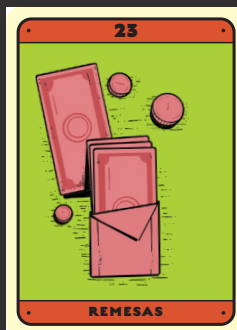
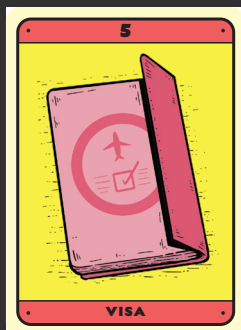
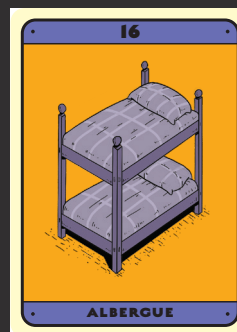
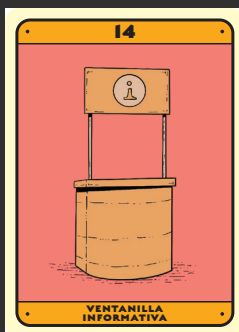
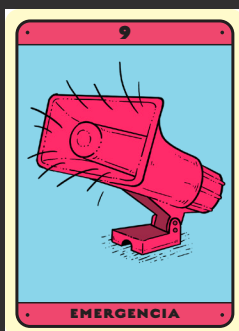
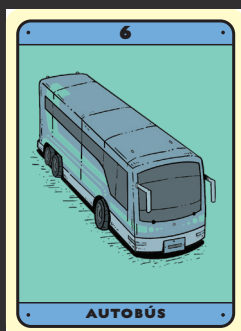
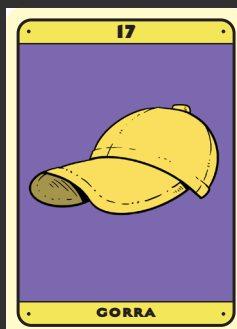
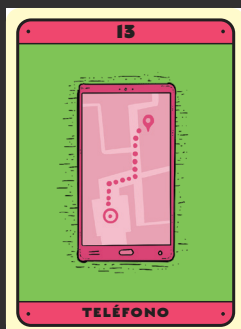
2



EL BINGO DE LA MIGRACIÓN

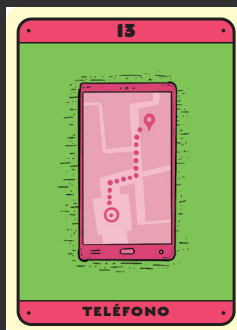
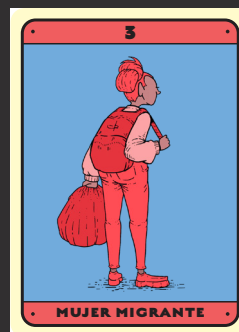
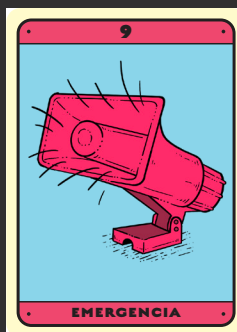
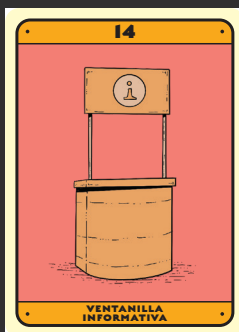
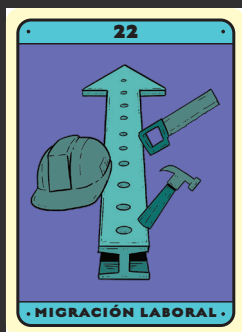
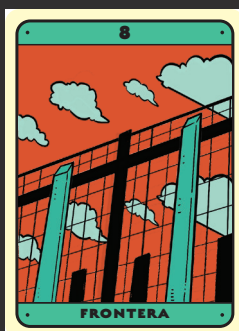
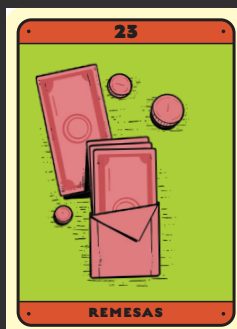
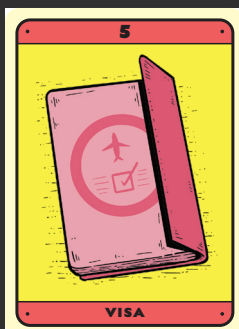
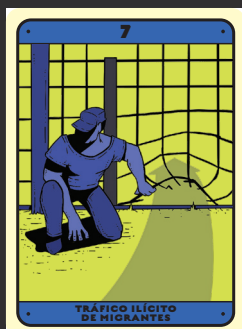
CARTÓN

3



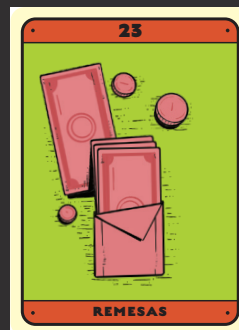
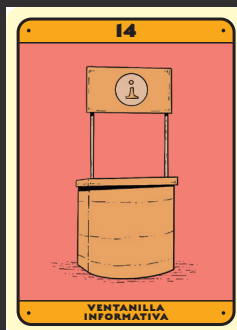
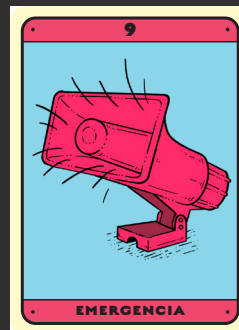
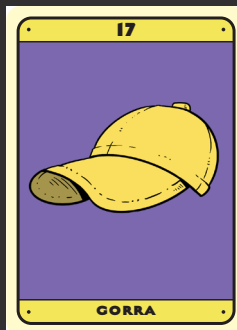
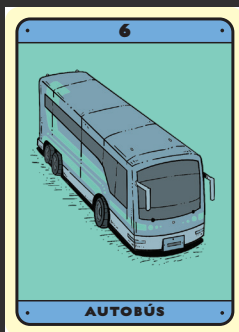
EL BINGO DE LA MIGRACIÓN

CARTÓN 4



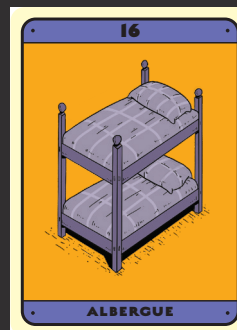
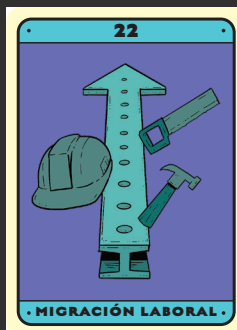
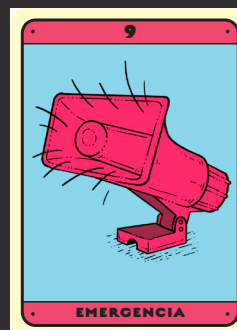
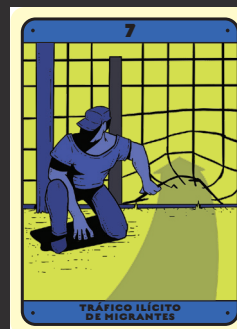
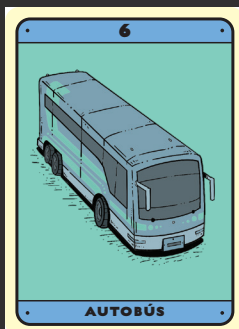
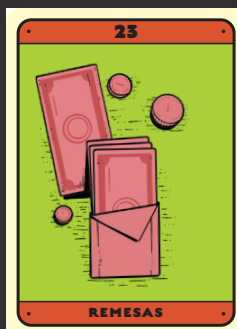
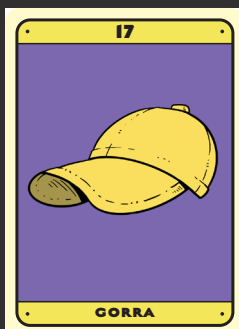
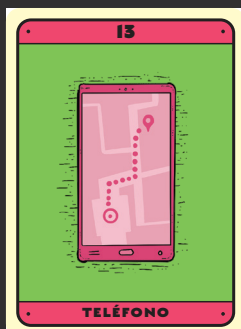
EL BINGO DE LA MIGRACIÓN

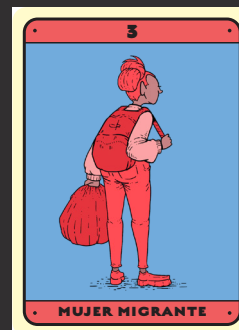
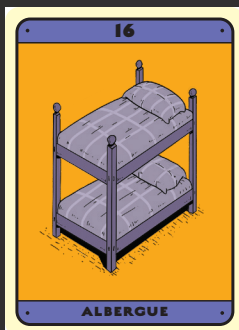
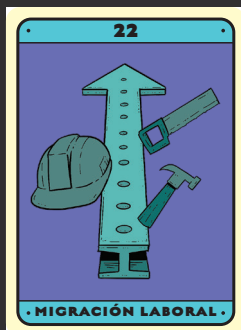
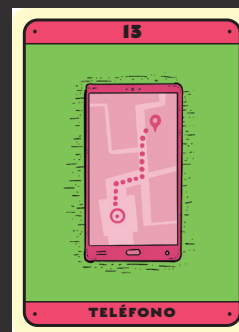
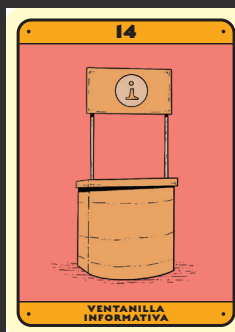
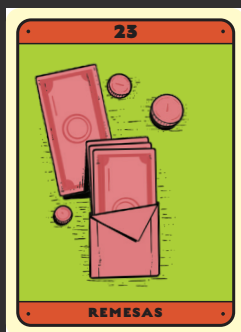
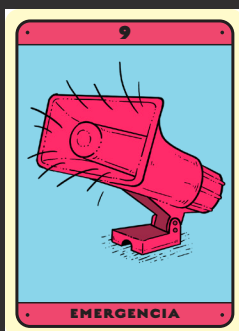
CARTÓN 5

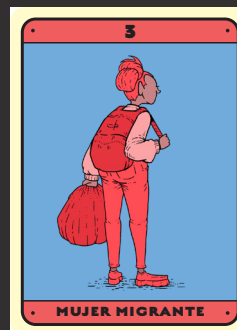
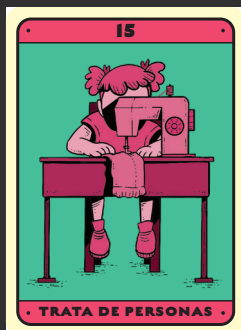
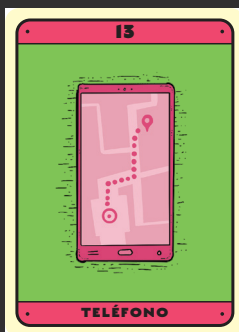
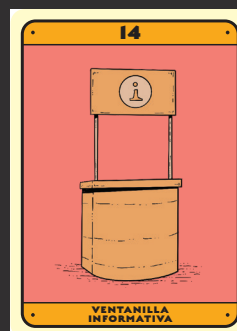
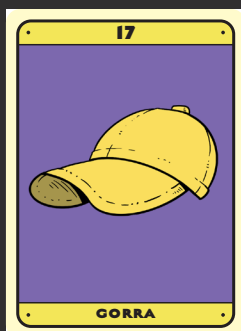
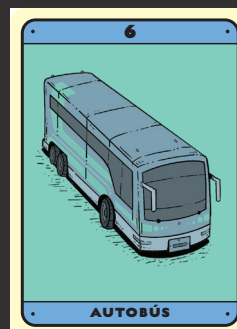
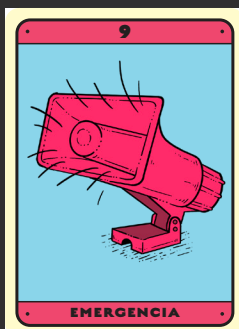


EL BINGO DE LA MIGRACIÓN

CARTÓN 6



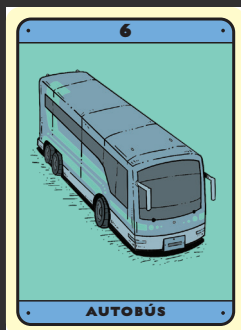
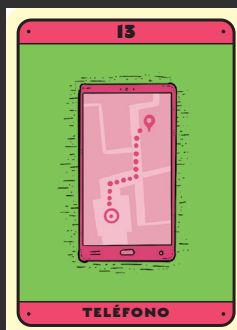
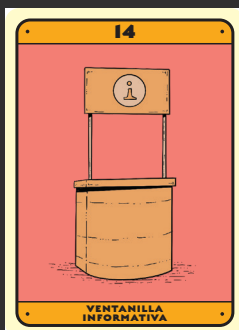
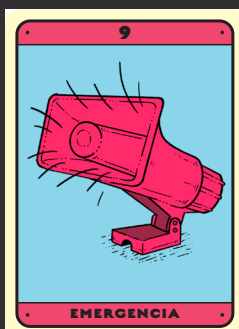
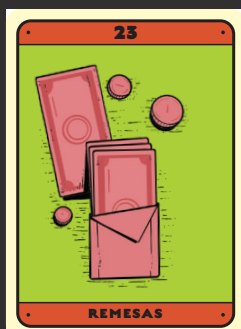
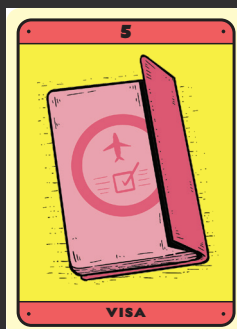
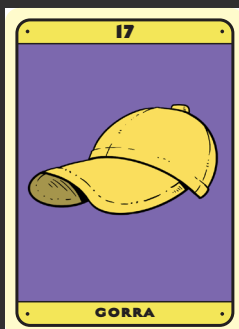


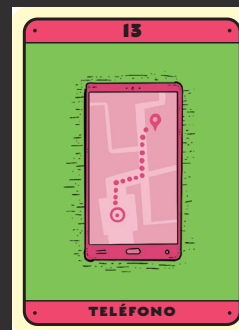
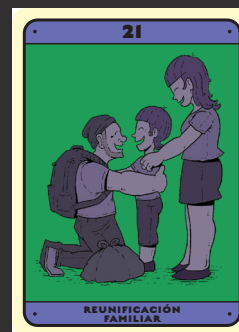
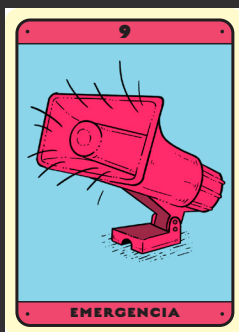
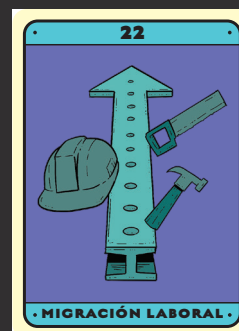
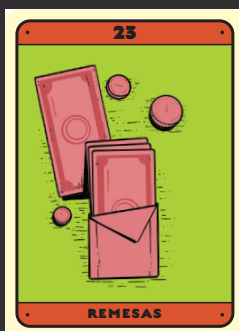
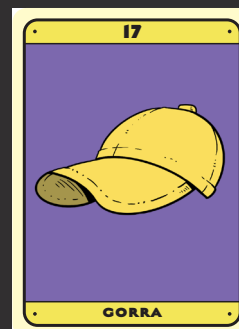
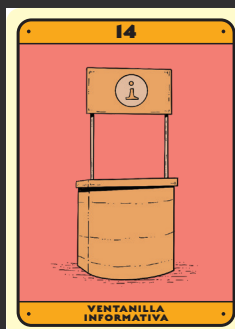
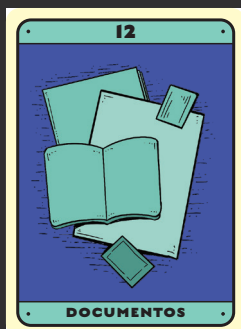


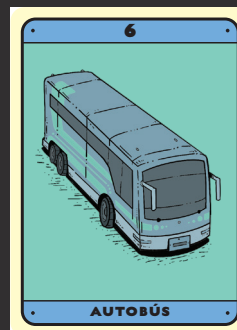
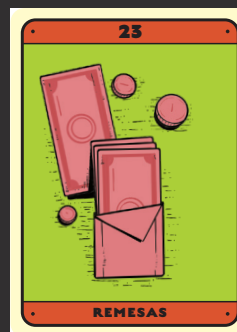
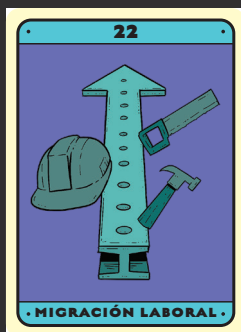
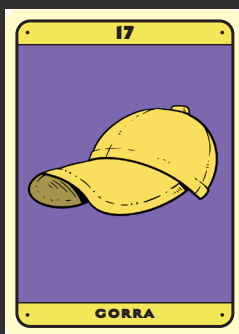
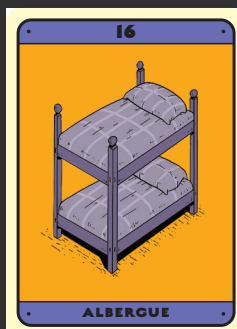
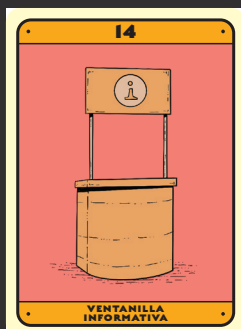
EL BINGO DE LA MIGRACIÓN

CARTÓN

9

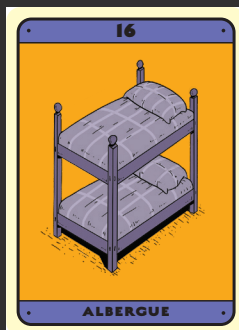
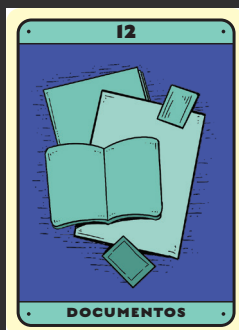
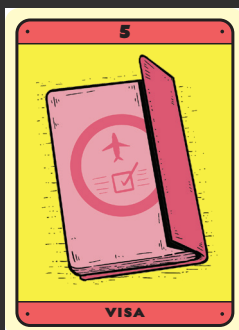
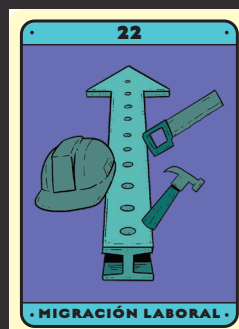
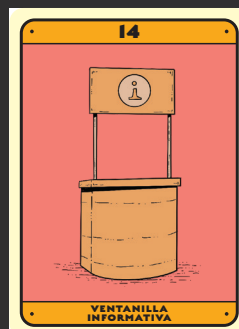
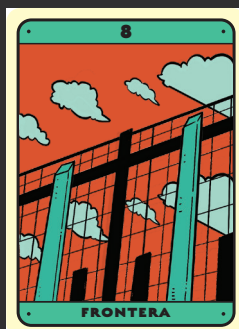


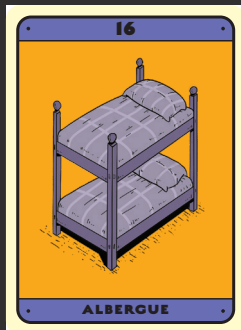
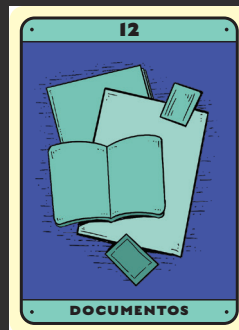
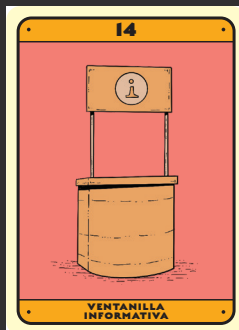
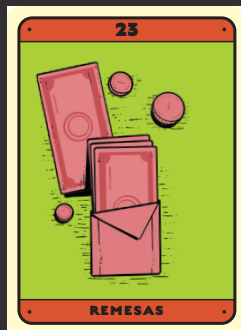
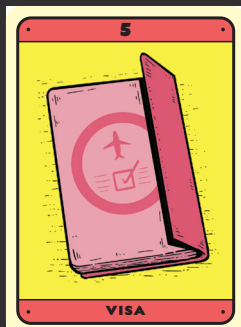


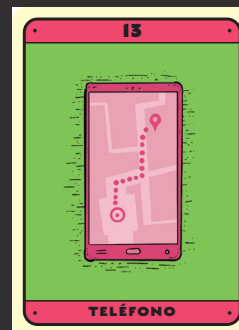
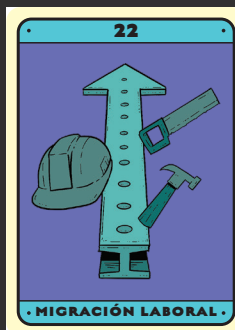
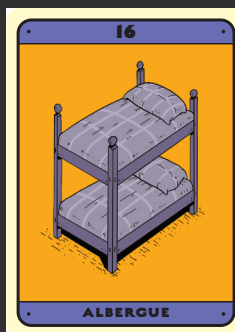
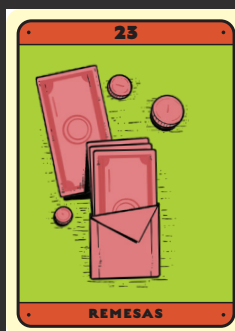
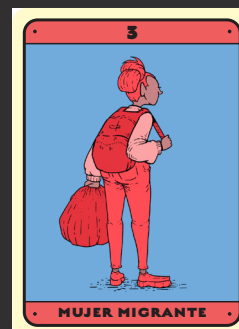
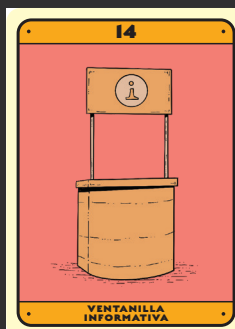
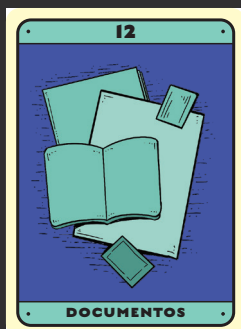


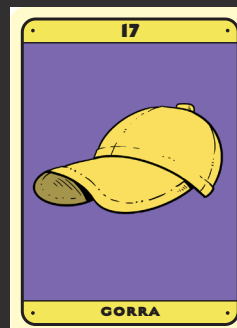
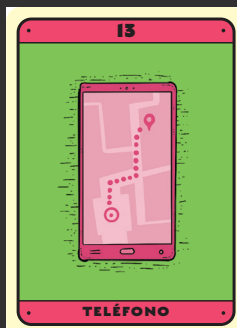
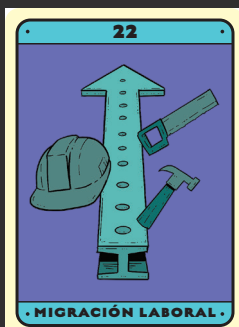
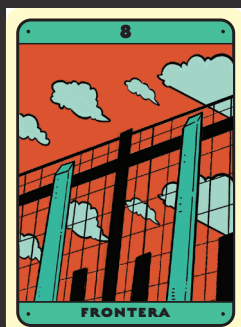
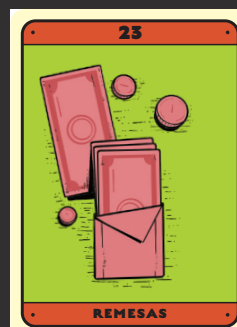
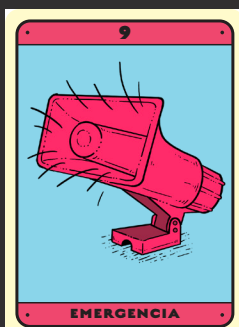
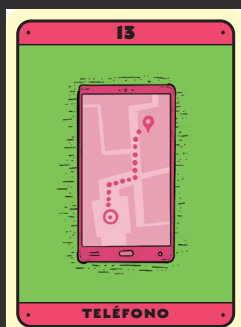
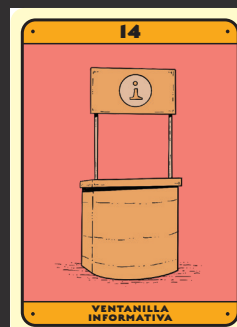
EL BINGO DE LA MIGRACIÓN

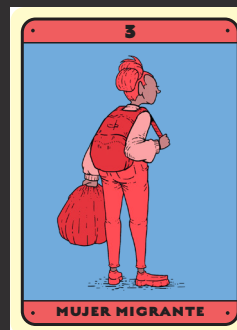
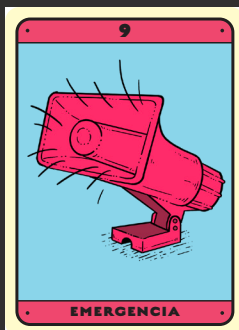
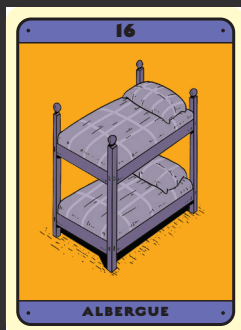
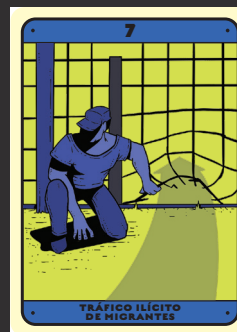
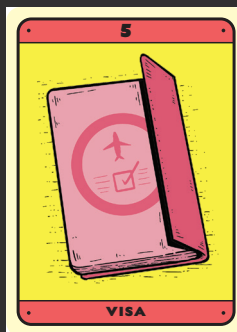
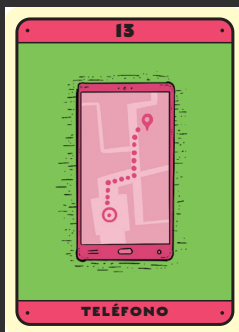
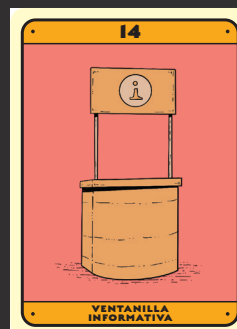
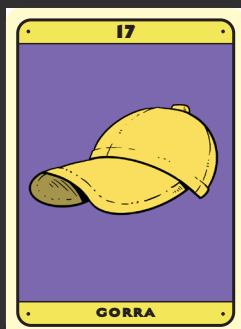
CARTÓN 12

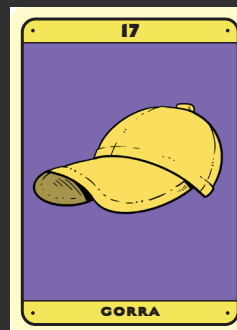
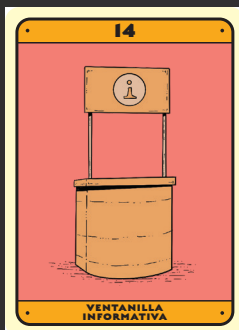
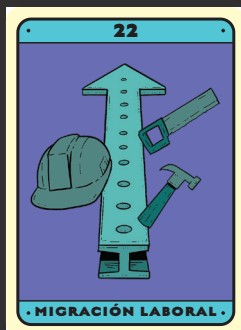
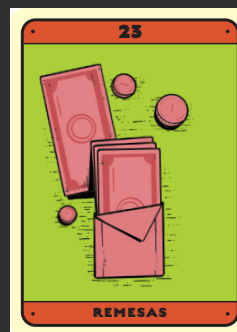
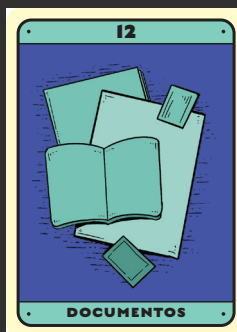
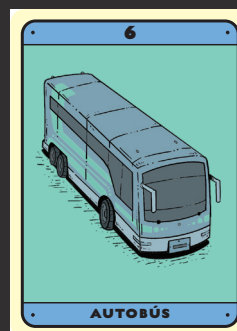
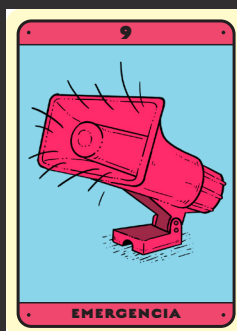
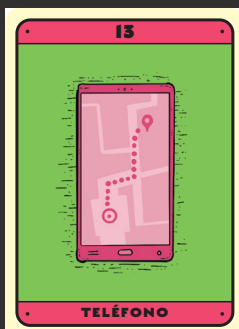






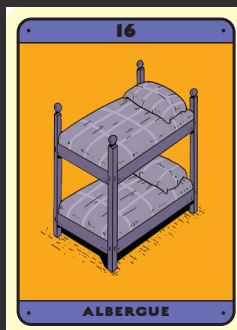
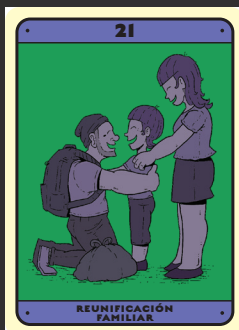
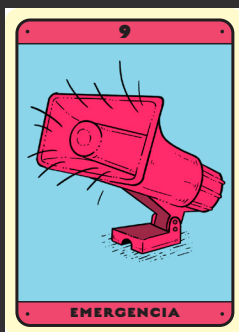
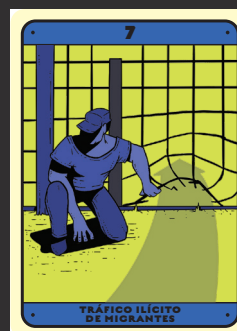
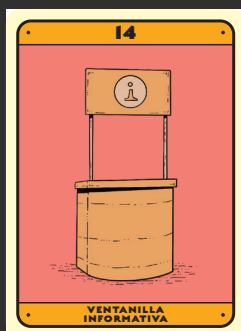
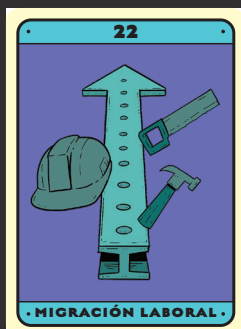






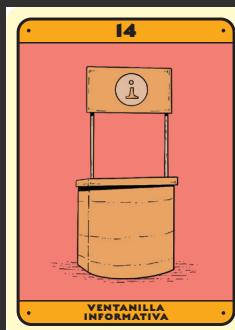
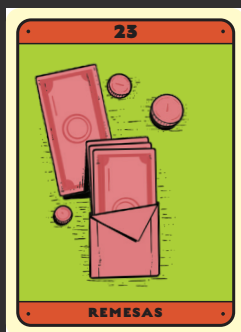
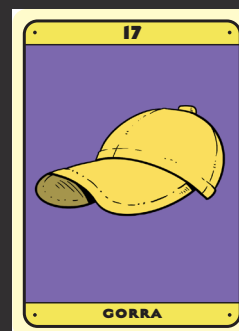
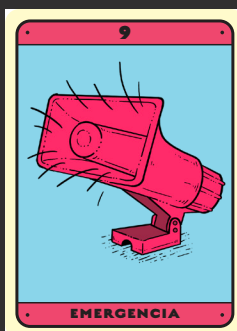
EL BINGO DE LA MIGRACIÓN

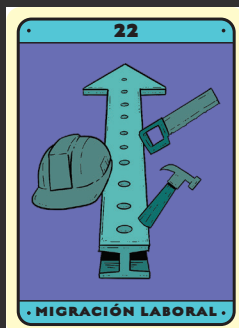
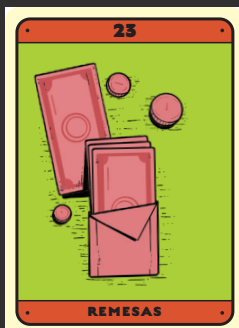
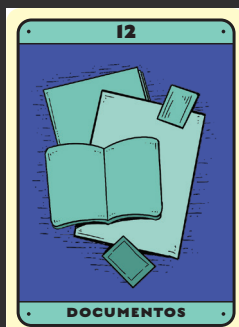
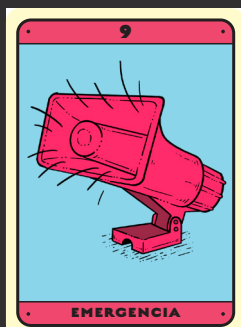
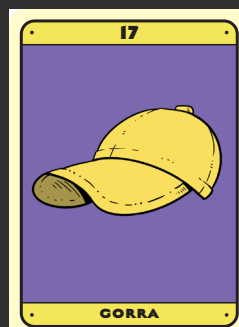
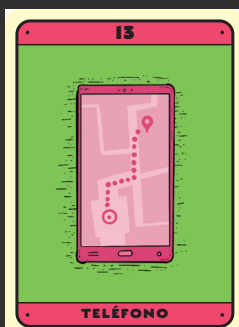
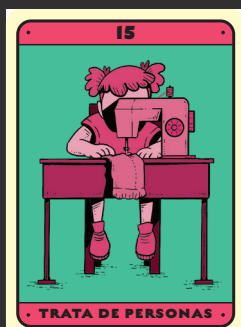
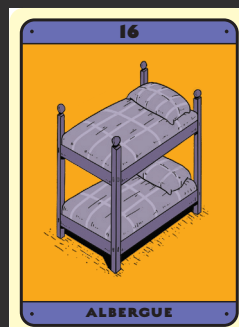
CARTÓN 18



EL BINGO DE LA MIGRACIÓN

CARTÓN 19

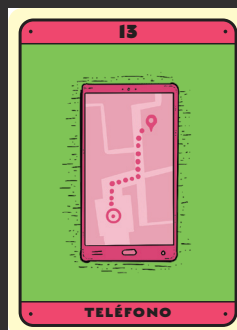
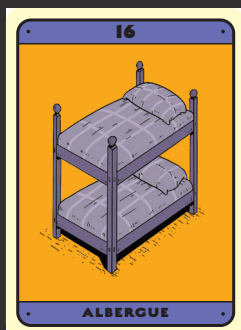
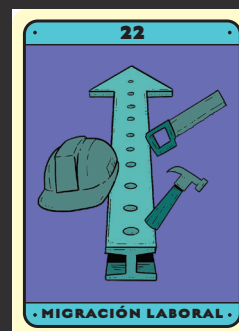
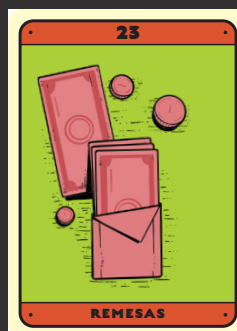
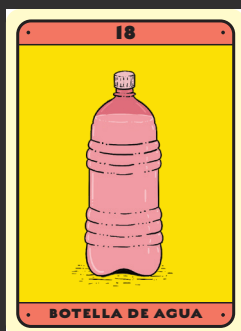
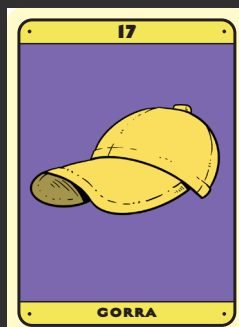
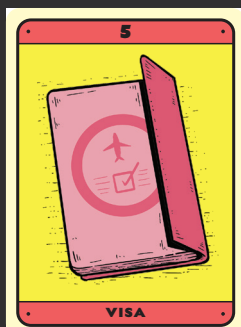


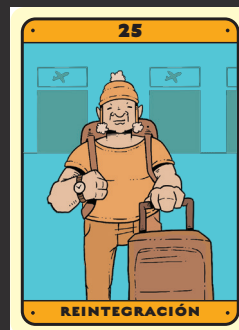
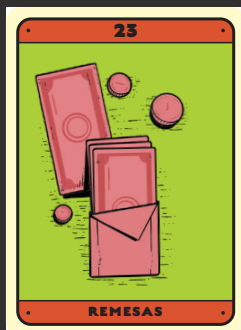
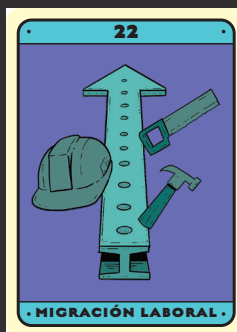
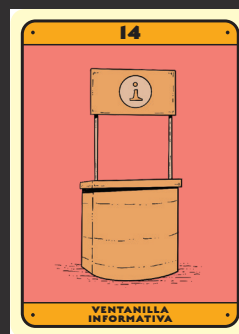
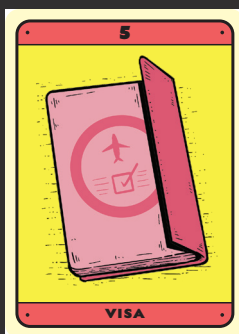
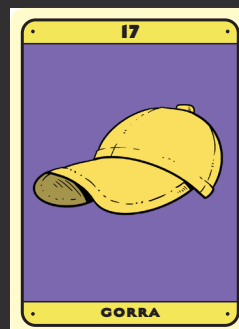


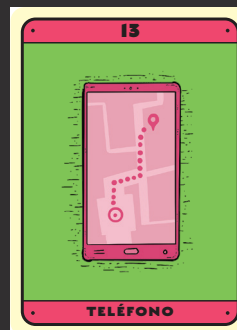
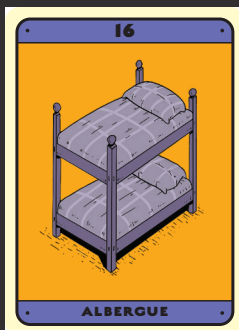
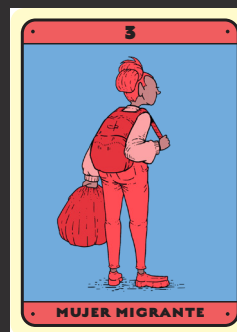
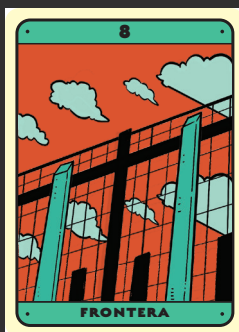
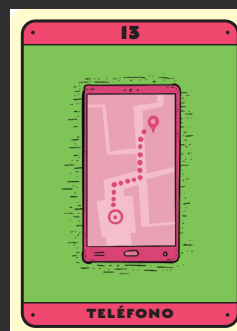
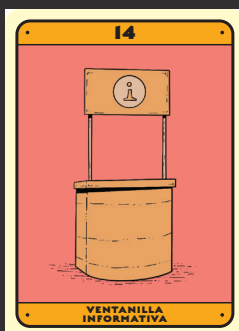
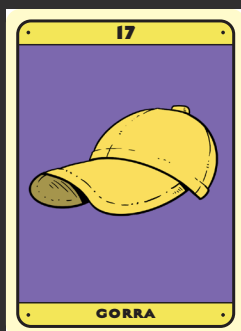
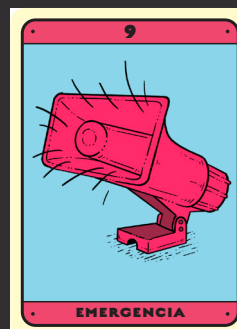
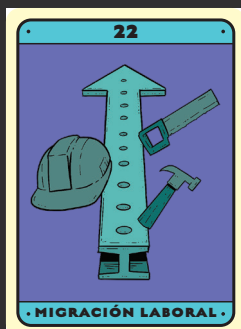
EL BINGO DE LA MIGRACIÓN

CARTÓN

21

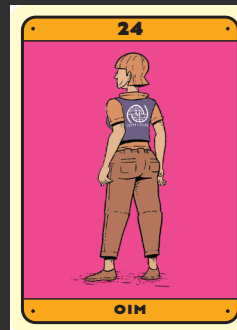
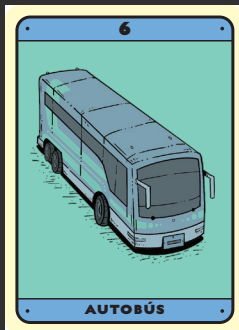
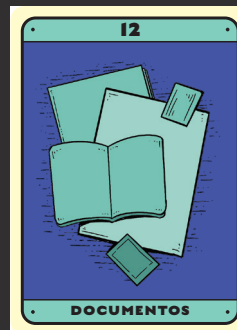
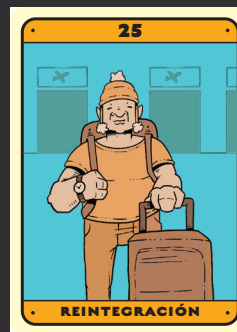
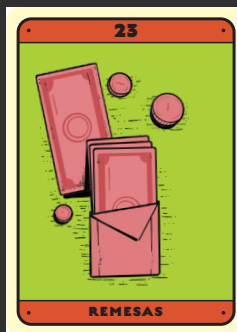
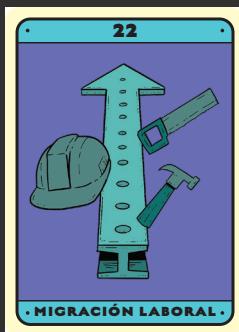
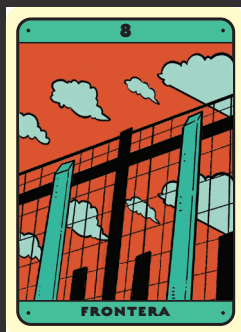
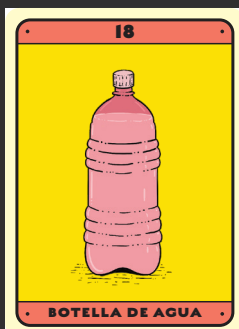
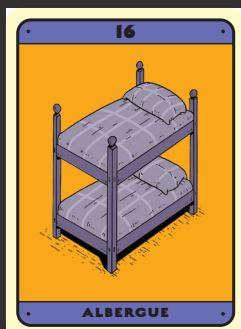






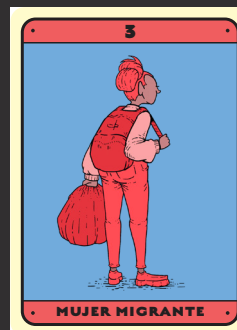
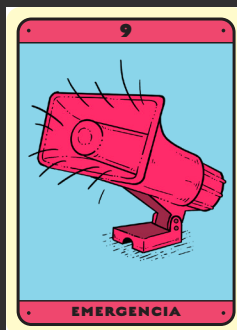
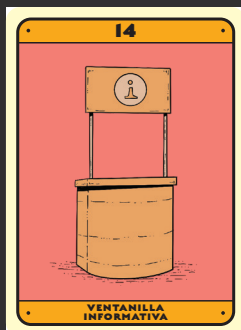
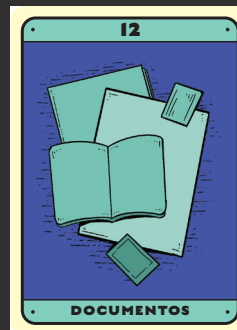
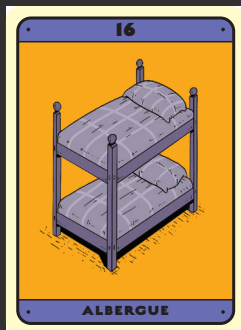
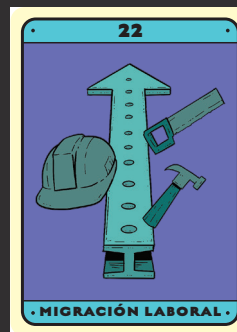
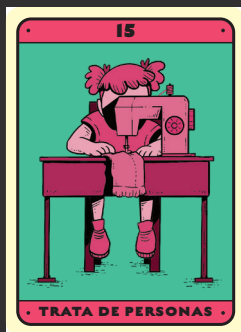
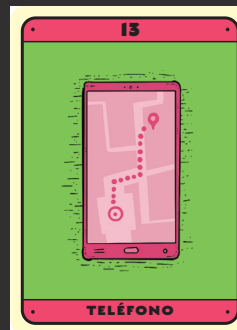
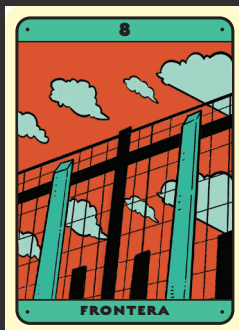
EL BINGO DE LA MIGRACIÓN

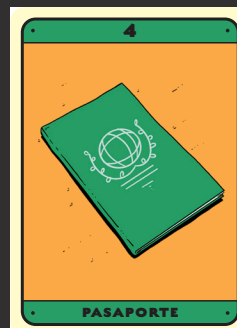
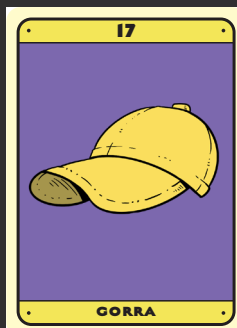
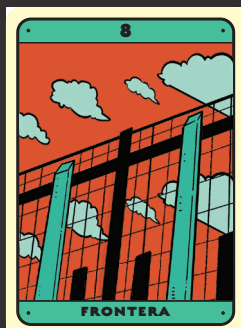
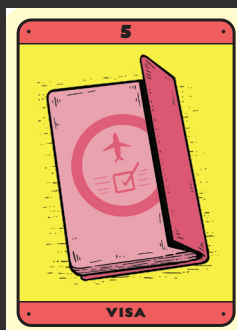
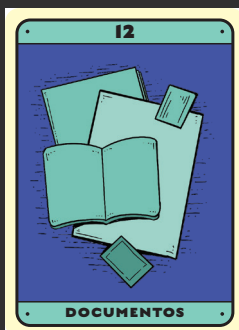
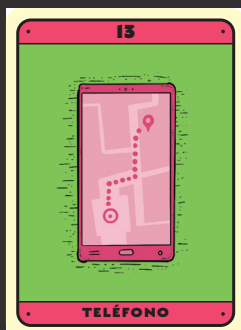
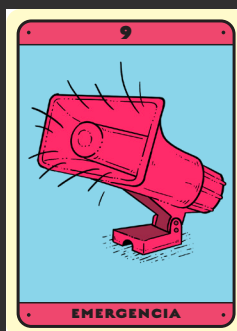
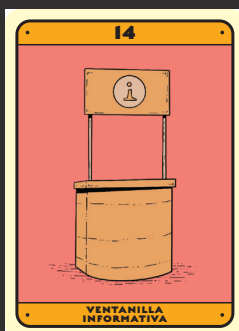
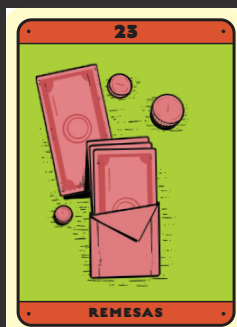
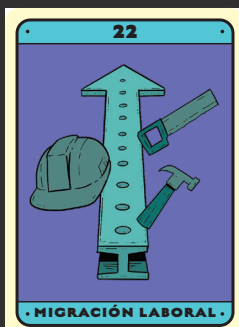
CARTÓN 24

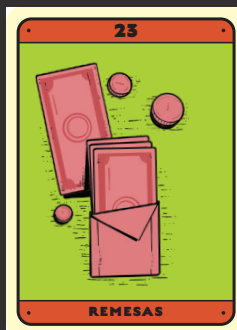
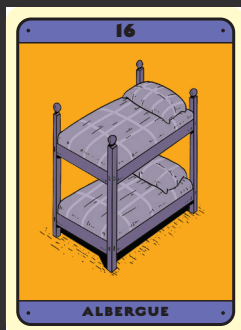
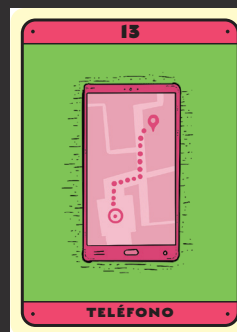
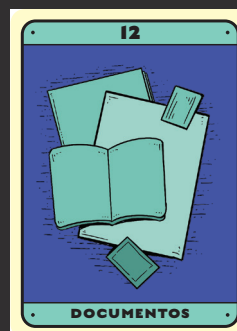
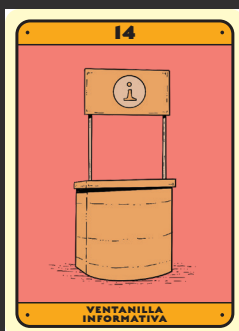
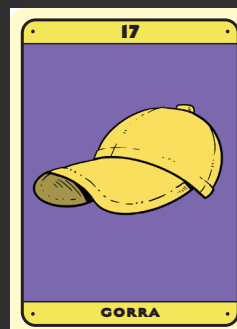
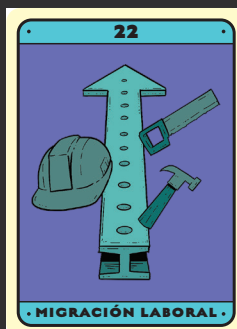
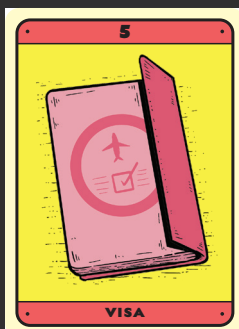
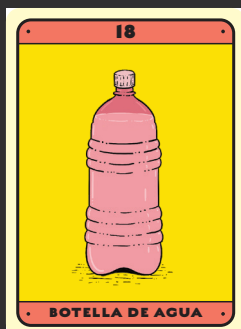


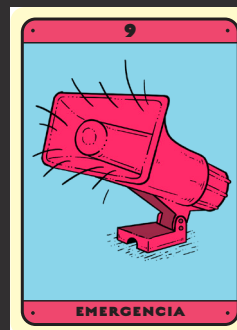
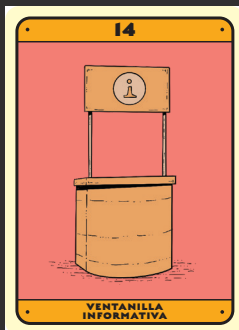
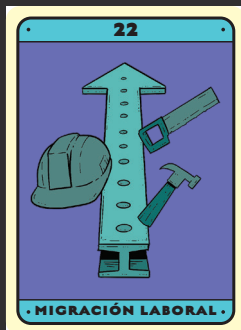
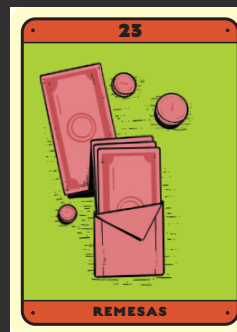
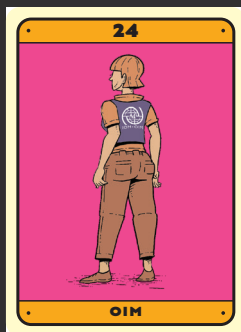
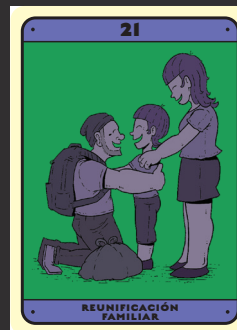
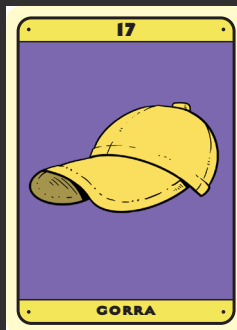
EL BINGO DE LA MIGRACIÓN

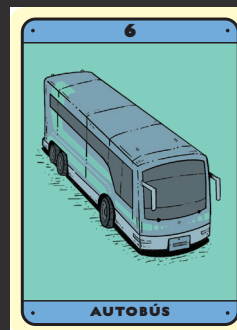
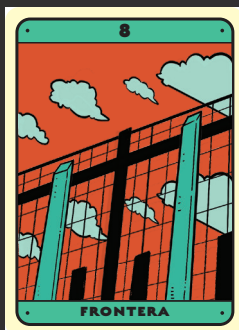
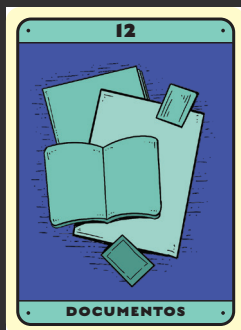
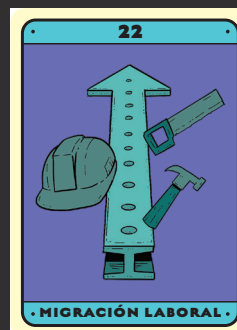
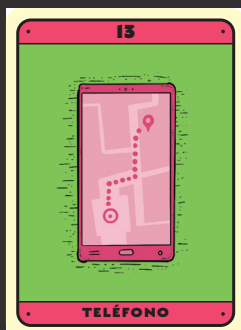
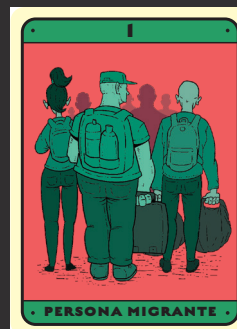
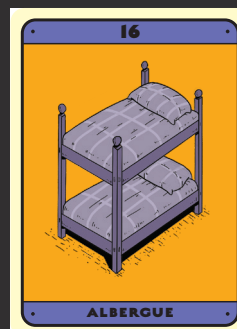
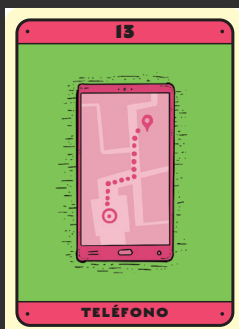
CARTÓN 25





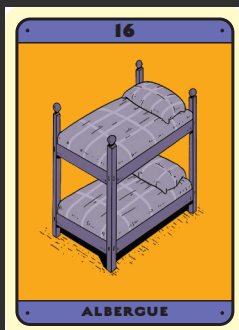
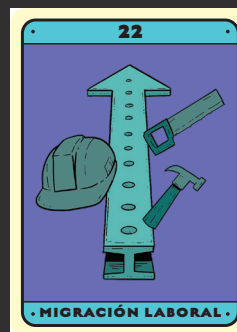
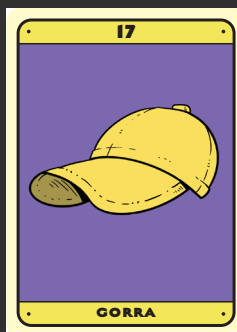
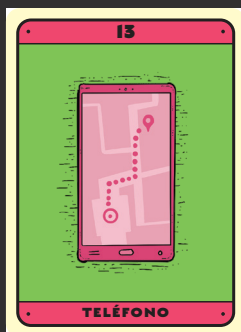
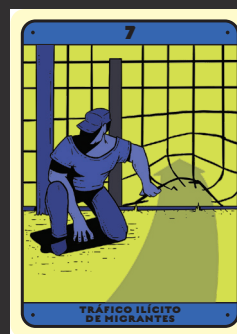
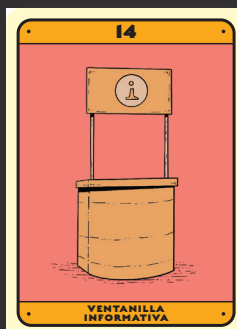
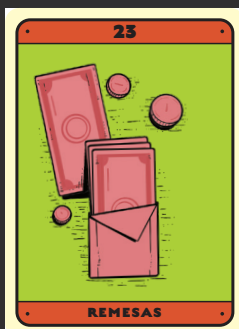
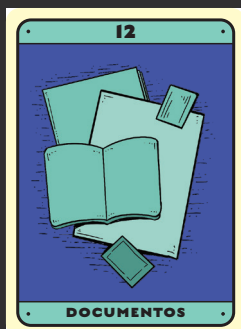


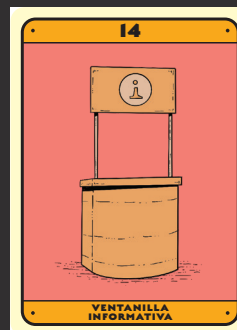
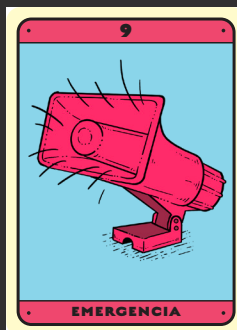
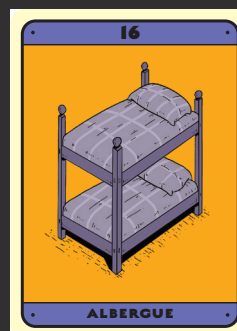
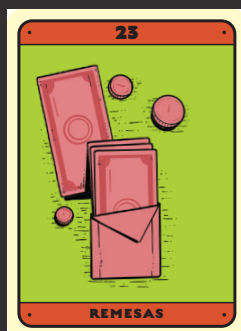
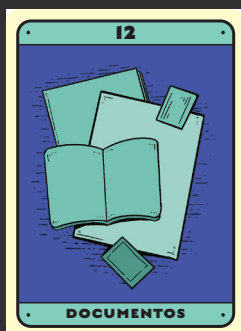
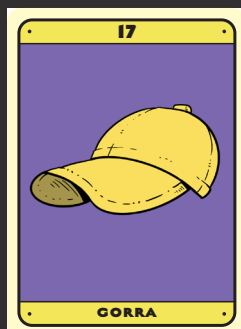


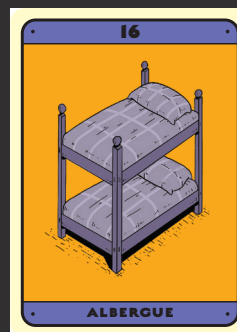
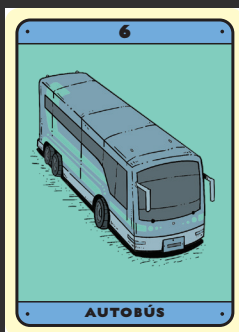
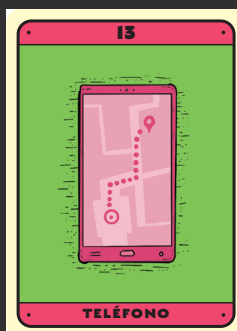
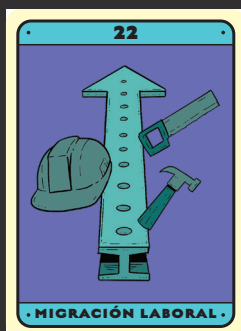
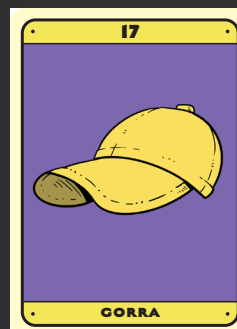
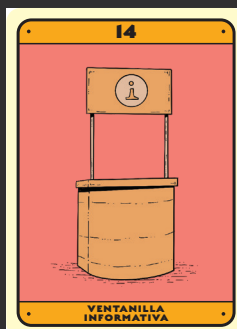
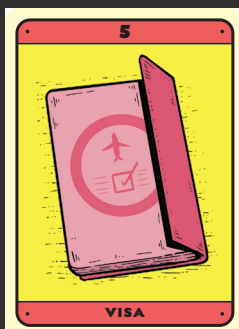


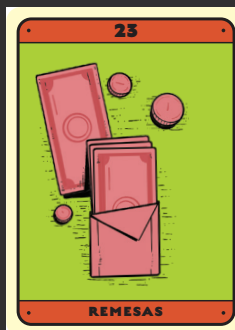
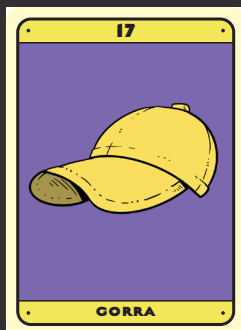
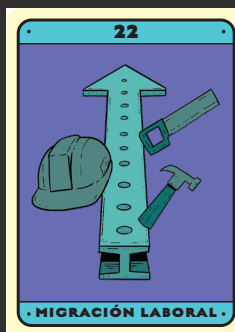
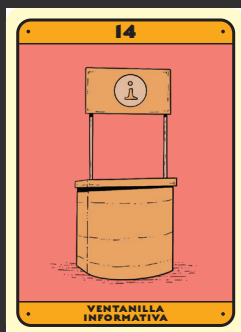
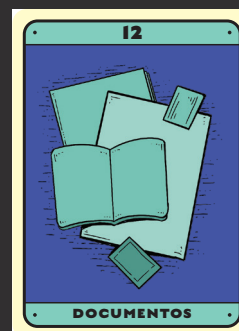
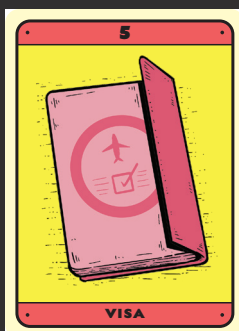
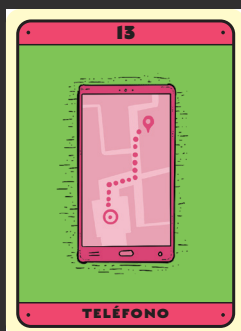
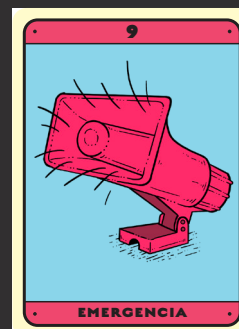
EL BINGO DE LA MIGRACIÓN

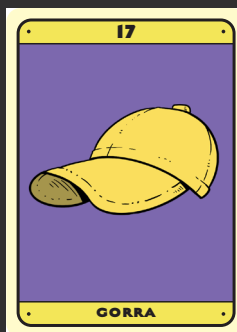
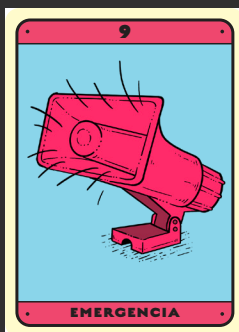
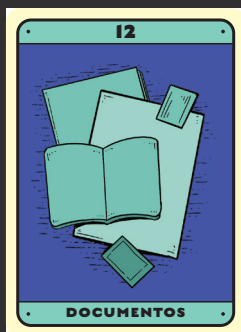
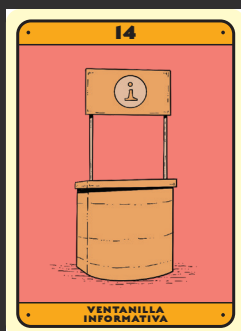
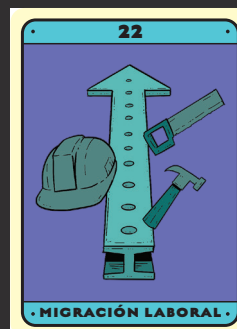
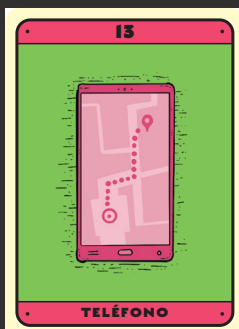
CARTÓN 30

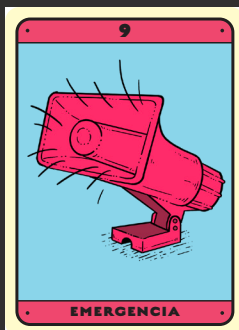
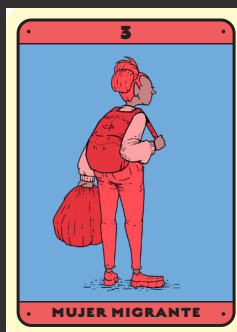
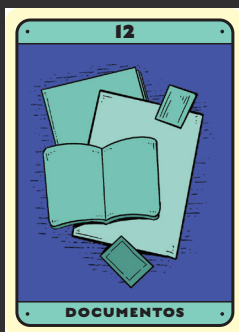
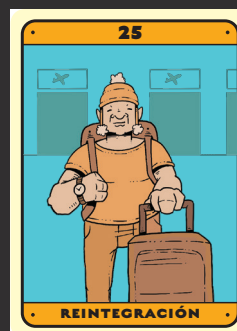
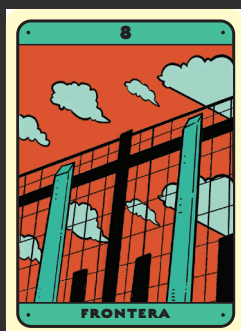
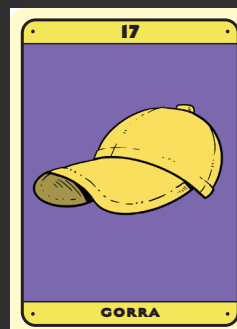
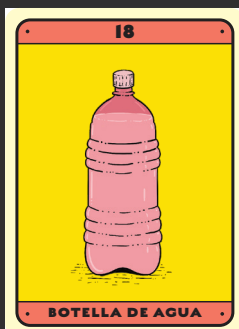
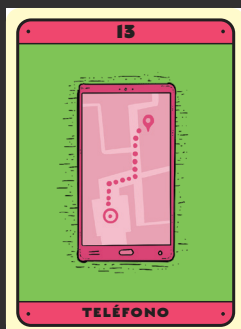


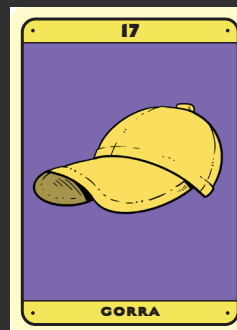
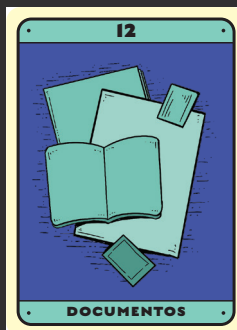
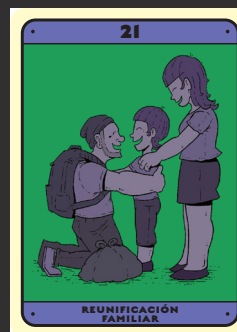
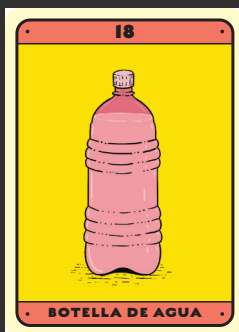
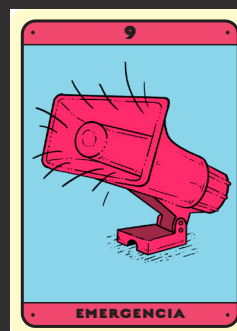
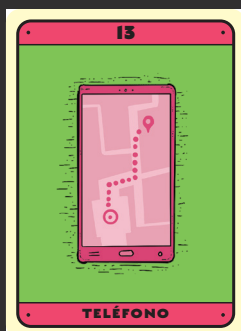


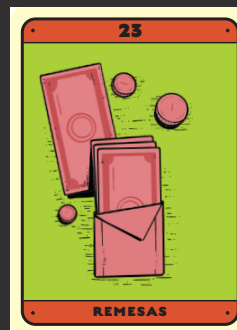
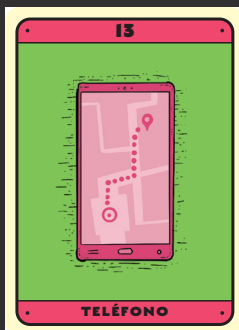
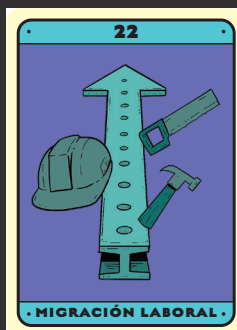
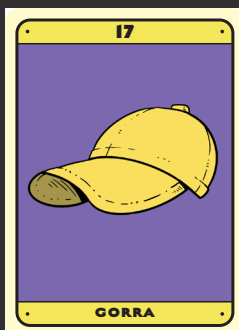
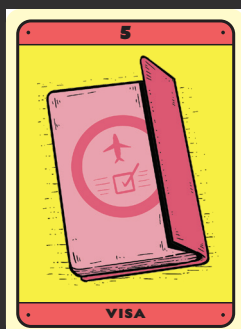
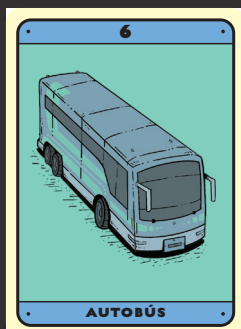


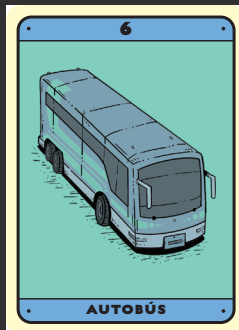
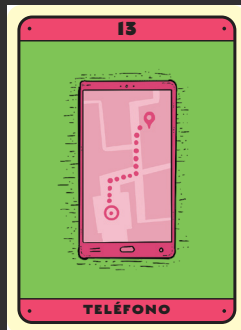
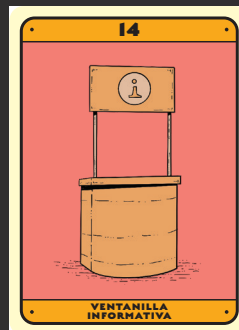
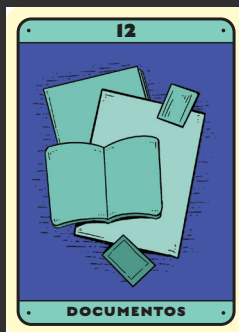
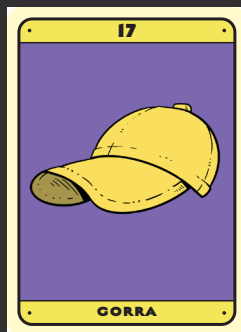
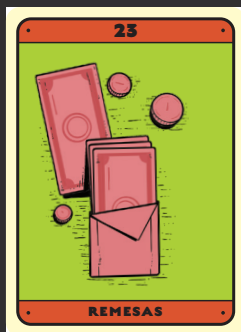
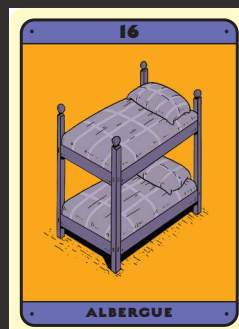
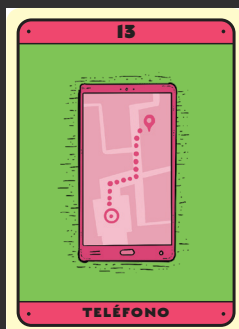


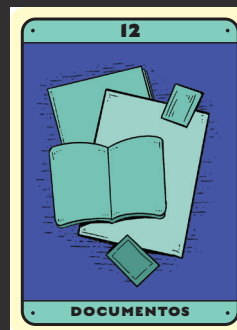
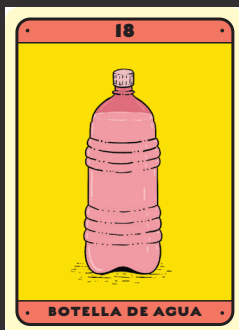
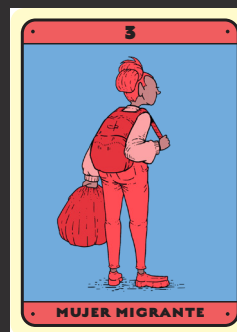
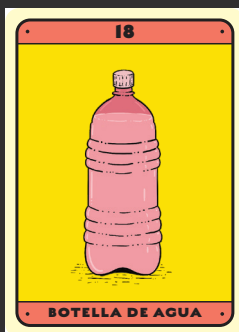
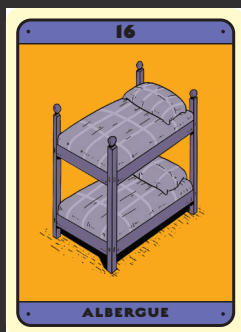
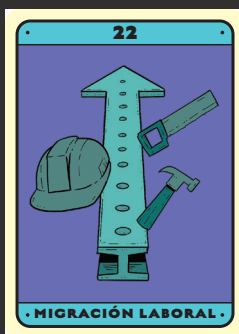


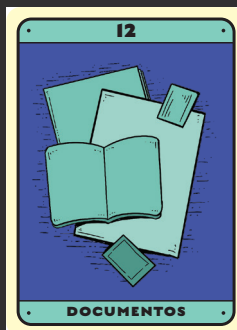
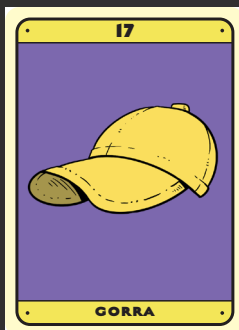
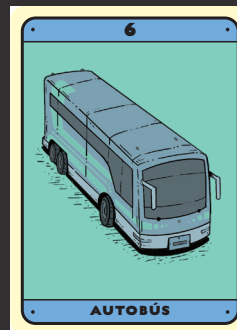
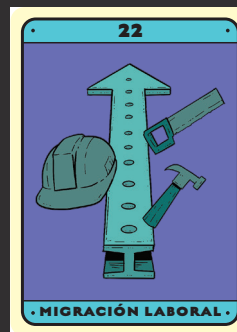
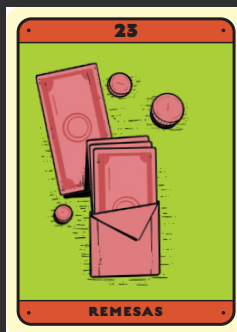
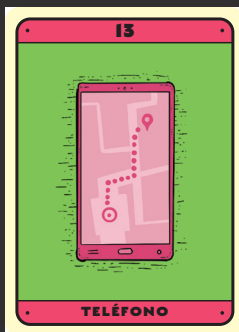
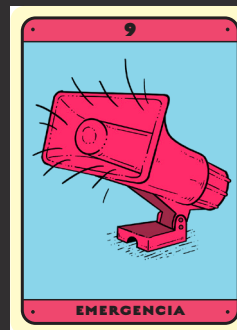
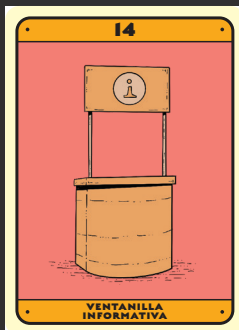












EL BINGO DE LA MIGRACIÓN

COMPLEMENTO PARA PERSONA FACILITADORA

(R) RESPUESTA **(IA)** INFORMACIÓN ADICIONAL **(+?)** PREGUNTAS GENERADORAS



(R) Cualquier persona que se haya desplazado fuera de su lugar de residencia habitual, ya sea a través de una frontera internacional o dentro de un país.

(IA) Actualmente se calcula en 272 millones el número de personas migrantes a nivel global. Aunque parece un número muy grande, esto representa apenas el 3.5 % de la población mundial.

Una persona se considera migrante si se ha desplazado, sin importar la razón, el lugar, el tiempo que estará lejos de su lugar de residencia habitual o si espera o no volver a su lugar de origen.

Los países con mayor número de migrantes son Estados Unidos, Alemania, Arabia Saudí, Rusia y el Reino Unido.

Es común que las personas migrantes se conviertan en emprendedoras en sus países de destino.

Es fundamental comprender la diferencia entre migración regular e irregular. En la primera, las personas migrantes siguen los procedimientos migratorios establecidos por el país de destino, mientras que en la segunda se da una violación de las normas.

(+?) ¿Alguna vez has tenido que cambiar de lugar de residencia por el trabajo de tu papá o tu mamá?
¿Qué ha sido lo más difícil de integrarte en una nueva escuela?



(R) Cuando hablamos de niñez nos referimos a cualquier persona menor de 18 años, según la legislación nacional de la mayoría de los países de nuestra región.

(IA) Actualmente se estima que existen 37,9 millones de niños, niñas y adolescentes migrantes en todo el mundo. Además, se contabilizan 13 millones en condición de refugio, casi 1 millón solicitante de asilo y 17 millones que han sido desplazados dentro de su propio país.

También existen niños, niñas y adolescentes no acompañados, que realizan el viaje por su cuenta, o que han sido separados de sus familiares durante el viaje.

Los niños y niñas viajando de forma irregular, y especialmente si no están acompañados, se enfrentan a enormes riesgos de explotación y detención, entre otras situaciones.

(+?) ¿Qué cosas te resultaría difícil hacer si no tuvieras a tu papá, tu mamá o tu persona encargada?



- R** Mayor vulnerabilidad a sufrir abusos o violencia.
- Mayor probabilidad de tener dependientes (hijos e hijas, personas con discapacidad o adultos mayores, ya sea en casa o en el camino).

- IA** Las mujeres representan el 48% de las personas migrantes a nivel mundial. En las últimas décadas ha aumentado sostenidamente la proporción de ellas que migra de forma independiente en busca de estudio o trabajo, en contraposición a como parte de un núcleo familiar.

En situaciones de desplazamiento, y especialmente en casos de conflicto, los estudios de desplazamiento (DTM) de la OIM han identificado que las mujeres y niñas tienen 8% más de probabilidad de verse desplazadas.

El género es una variable importante al tomar decisiones relacionadas con migración: ¿qué redes usar para migrar? ¿A través de cuáles rutas? ¿Qué recursos y oportunidades tendré disponibles en mi lugar de destino? En general, el camino es más peligroso para las mujeres migrantes.

- ¿Conoces mujeres que hayan migrado?
- +?** ¿Qué sacrificios hicieron?
- ¿En qué tipo de trabajos se integran las mujeres migrantes, que son diferentes de los de los hombres?

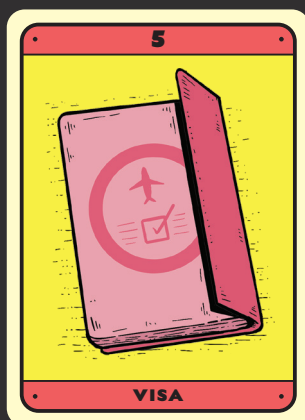


- R** Un documento legal emitido por un Estado que permite el viaje internacional al tiempo que identifica a la persona que lo lleva como ciudadana de un país.

- IA** El Pacto Internacional de Derechos Políticos y Civiles establece que todas las personas tenemos derecho a salir de nuestros países y a volver a ellos, por lo que un país no puede negarse a emitir un pasaporte.

Algunos pasaportes incluyen un chip que los convierte en pasaportes electrónicos, pues almacenan información biométrica de la persona, como fotografía y huellas digitales.

- +?** ¿Sabes dónde se obtiene el pasaporte de nuestro país? ¿Alguna vez tuviste que sacar uno? ¿Cómo fue el proceso?

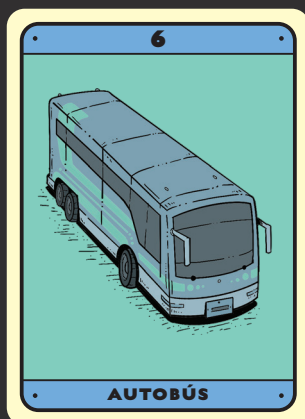


- R** Una visa o visado es emitido por un país para admitir en su territorio a una persona de otra nacionalidad.

- IA** Cada Estado define sus criterios de entrada, tránsito y salida para personas extranjeras.

Los requisitos de visado para viajar fuera de un país dependerán de los acuerdos concluidos entre el país del que el interesado sea nacional y los países de tránsito y de destino. En general, los tipos de visado más comunes son de estudiante, de turismo, de matrimonio, de trabajo, de negocios y médico.

- +?** ¿Alguna vez has solicitado una visa? ¿Qué clase de requisitos piden para obtener una visa?



- R** Cualquiera de los siguientes: autobús, tren, bote, camión, avión, a pie, bicicleta. ¡Todos los medios de transportes son usados por personas migrantes!
- Y en un mismo viaje, es probable que utilicen más de uno.

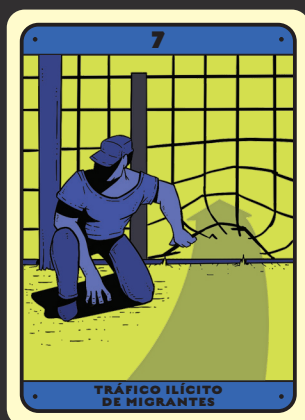
- IA** No todas las personas migrantes se desplazan a pie u ocultas en peligrosos camiones. Esto es un mito.

Un viaje migratorio puede ser de apenas unos kilómetros, si una persona empaqueta sus cosas en un automóvil para ir a vivir en otra ciudad, (convirtiéndose en migrantes internos) o de cientos de kilómetros, ya sea en avión o combinando múltiples medios de transporte.

Esto además se relaciona con la forma en que se está migrando. ¿Es regular o irregular? Pues esto determinará la facilidad de las rutas e incluso las distancias.

Las personas que migran irregularmente utilizan rutas más o menos ocultas, y por lo tanto más difíciles de recorrer y más peligrosas.

- +?** ¿Cuáles son los medios de transporte más y menos seguros?



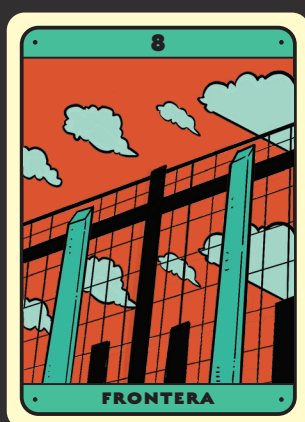
- R** Es un delito, consistente en ayudar a personas migrantes a atravesar fronteras de forma ilegal. Las personas que ejercen este negocio son quienes en Latinoamérica llamamos "coyotes".

- IA** El delito de tráfico ilícito de migrantes es una contravención que viola la ley de un país, mas no los derechos humanos de las personas.

Las personas migrantes, eso sí, se vuelven más vulnerables al ponerse en manos de traficantes, pues se adentran en territorios poco conocidos poniendo su confianza en personas desconocidas. Esto les vuelve víctimas potenciales para la trata de personas y otros tipos de explotación.

- +?** Hacer esta pregunta **solo cuando ya han salido las dos tarjetas**: ¿cuál es la diferencia entre trata de personas y tráfico ilícito de migrantes? (Ver la ficha con las diferencias, en el siguiente apartado).

¿Qué riesgos entraña contratar a un coyote?

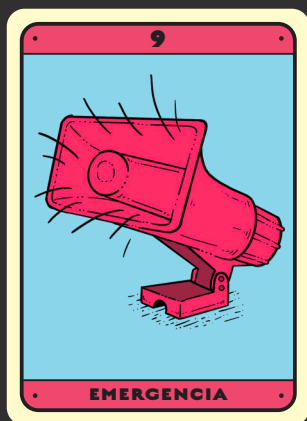


- R** Son las líneas que definen las áreas de soberanía de diferentes Estados.

- IA** Una frontera se define como límite de separación definido políticamente respecto de zonas territoriales o marítimas entre distintas entidades políticas y las zonas donde las entidades políticas ejerzan medidas de gobernanza de fronteras en su territorio o fuera del mismo.

- +?** ¿Quién define cómo y dónde se pone una frontera?

¿Con qué Estados tiene fronteras nuestro país?



R Cualquiera de los siguientes: extorsión, secuestro, trata de personas, pérdida en territorio desconocido, deshidratación, enfermedad, detención.

IA Desde la perspectiva humanitaria, la atención de emergencias es un paso en medio de un recorrido con miras al desarrollo de las comunidades. Los esfuerzos de respuesta a emergencias deben desarrollarse según un plan previamente diseñado, y con miras a que den resultados a largo plazo.

En este tipo de planes, se debe considerar especialmente la situación de las personas migrantes. La falta de vínculos con la comunidad, dificultad con el idioma local, poco conocimiento de los protocolos comunes en el lugar o incluso la desconfianza en las autoridades (especialmente si se encuentran en el país de forma irregular) pueden ponerles en posiciones más vulnerables que las de la población local. Por esta razón, quienes planean para la atención de emergencias deben procurar incluir a las personas migrantes en la formulación del plan de contingencia e informarlo previamente para garantizar que estén en condiciones de reaccionar y ponerse a salvo.

+? ¿Recuerdas algún desastre reciente en nuestro país?
 ¿Qué medidas de prevención y atención se decretaron?
 ¿Qué poblaciones fueron más vulnerables?



R Un coyote (o traficante de personas) gana dinero ayudando a personas migrantes a romper la legislación de un país, cruzando fronteras ilegalmente. Por eso se trata de una actividad ilícita.

IA Un coyote puede simplemente finalizar su contrato y llevar a la persona migrante a su lugar de destino. Sin embargo, por su conocimiento del lugar de tránsito y de los mecanismos de transporte, se encuentra en una situación de poder sobre la persona migrante.

Hay entonces una situación de vulnerabilidad, donde con o sin planeación previa, el coyote puede encontrar lucro en vender a las personas a las que traslada. De esta manera, dejaría de ser una situación de tráfico ilícito de migrantes y se convertiría en trata de personas.

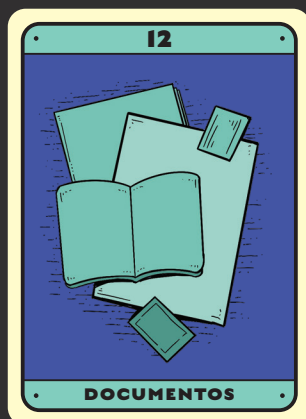
+? ¿Conocen coyotes en su comunidad?
 ¿Cómo son estas personas?



R Tarjeta de identificación, algo de comida, abrigo, zapatos para caminar, teléfono, cargador de teléfono, dinero...

IA El viaje migratorio no siempre empieza con una planeación detallada. Con frecuencia, y particularmente en los casos en los que median situaciones de desastre o violencia en el país de origen, las personas migrantes deben salir rápidamente, con tiempo apenas para elegir posesiones prioritarias y discriminar cuáles serán verdaderamente útiles en un camino incierto.

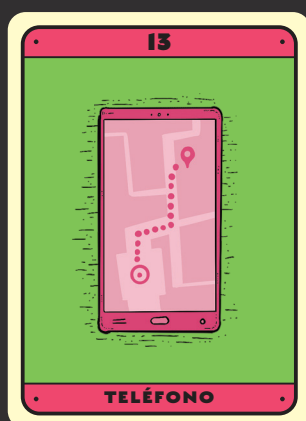
+? ¿Qué llevarías si te tocara migrar?



R Los documentos de una persona acreditan su existencia legal, y su pertenencia a un país.

IA El pasaporte es necesario para cruzar fronteras, porque acredita la nacionalidad de una persona y su derecho a retornar. Sin embargo, los países emiten otros tipos de documento que reconocen la ciudadanía de sus habitantes y sus derechos dentro del país. Las personas adultas suelen un documento de identidad oficial. Los niños y niñas suelen verse respaldados por su partida de nacimiento.

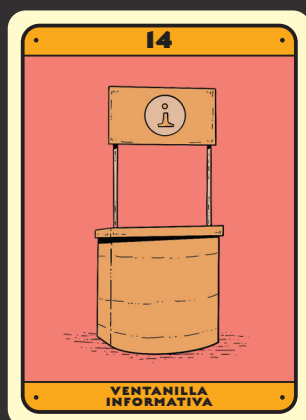
+? ¿Cuáles documentos de identidad tenemos en este país? ¿Cuáles tiene un niño o niña de tu edad?



R La fuente de información más confiable suele ser la de fuentes primarias. Es decir, familiares y amigos que tengan experiencia en el tema. Otras fuentes son redes sociales, internet y televisión.

IA Datos de ACNUR revelan que a nivel mundial, para 2017, 93% de las personas refugiadas estaban conectadas a través de un teléfono celular. Eso sí, 31% no contaba con conexión a internet en su dispositivo. Las personas migrantes y refugiadas usan aplicaciones como Facebook y Whatsapp para estar en contacto con sus familiares y amigos, además de las personas que les esperaban en el lugar de destino.

+? ¿Qué otras funciones de un teléfono inteligente podrían ser útiles para una persona migrante en tránsito?



R Las Ventanillas Informativas están en muchos casos en las municipalidades, albergues y otras instituciones que ayudan a las personas migrantes. Son lugares que brindan información a personas migrantes o a personas que están considerando migrar.

IA Además, según el país, existen alianzas con otro tipo de organizaciones de información. Por ejemplo, en Guatemala, las Ventanillas Únicas Municipales de Empleo (VUME), se suman a la red, ampliando la cantidad de personas en capacidad de brindar información sobre migración.

En este punto, sería ideal que la persona facilitadora tenga ubicadas las ventanillas o puntos informativos de su país. Puede apoyarse en este sitio:

www.programamesoamerica.iom.int/es/ventanillas

+? ¿A qué otras entidades podrías ir a pedir información sobre migración?
¿Qué preguntarías?



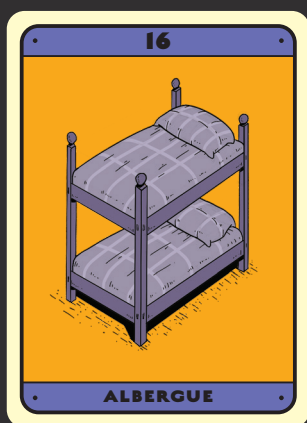
R ¡Cualquier persona! Sin importar edad, género, clase social, grado educativo o profesión, cualquiera puede ser víctima de trata de personas.

IA La trata se define como la captación de personas a través de la amenaza, el engaño o la coacción, con fines de explotación. Es un delito que atenta directamente contra los Derechos Humanos.

Algunos de los fines de la trata son la explotación sexual comercial, el trabajo forzado, la adopción irregular, el matrimonio forzado y la extracción de órganos.

Incluso si la víctima accedió a alguna parte del arreglo (por ejemplo, aceptó viajar para trabajar y luego no le pagaron lo prometido), la culpa NUNCA es de la víctima, pues hay engaño y abuso de por medio.

+? ¿Qué clase de engaños podrían usar tratantes de personas para atraer a una víctima? Hacer esta pregunta solo cuando ya han salido las dos tarjetas: ¿cuál es la diferencia entre trata y tráfico?

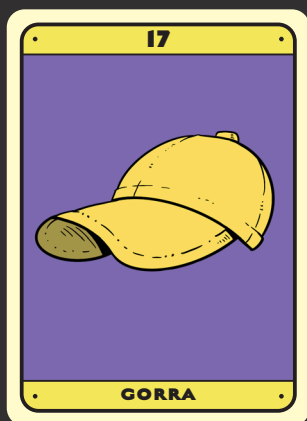


R Servicios que necesitan las personas migrantes: lugares para dormir, espacios para asearse, atención médica, refugio contra el frío o la lluvia, un lugar para cargar el teléfono (si lo tienen) o teléfonos para comunicarse con sus familiares.

IA Los albergues para personas migrantes pueden implementarse en condiciones de crisis (por ejemplo, después de un desastre natural) y existir durante un período más o menos largo.

Otro formato son los albergues que se establecen en sitios de alto tránsito en rutas migratorias comunes, y que proveen servicios básicos para públicos que cambian constantemente. Este tipo de albergues pueden ser regentados por organizaciones de la sociedad civil, grupos humanitarios o religiosos o gobiernos de países de tránsito.

+? ¿Qué tipo de facilidades deberían considerar los encargados de un refugio para personas de su edad? (discutir espacios de recreación y facilidades educativas).



R El clima, las enfermedades, las barreras del idioma, la deshidratación, las quemaduras solares y ampollas en los pies son algunas adversidades que pueden enfrentar las personas migrantes.

IA La deshidratación y la exposición al sol son de las razones más comunes para la muerte de personas migrantes atravesando fronteras de forma irregular.

Conforme los gobiernos refuerzan sus fronteras para disminuir la migración irregular, los traficantes de personas identifican rutas más peligrosas para hacer los cruces. Así, muchas personas atraviesan de forma insegura desiertos (por ejemplo, intentando cruzar a Estados Unidos desde México, o buscando llegar a Arabia Saudita desde los países en el Cuerno de África). La selva es otro paso mortal para las personas migrantes. Una sección muy peligrosa en América Latina es el Tapón del Darién, una selva inhóspita y densa que conecta Colombia con Panamá.



R Agua, alimentos, abrigo, dinero, un mapa (digital o impreso), información.

+? ¿Alguna vez has sufrido deshidratación o una ola de calor? ¿Qué síntomas tuviste? (Mareos, visión borrosa, debilidad, dolor de cabeza... Reflexionar sobre la dureza del camino que debe seguir a pesar de estos síntomas y sin lugares para descansar).



R Una persona refugiada es aquella que, con un miedo suficientemente fundado de persecución por razones étnicas, políticas, religiosas, de orientación sexual o de pertenencia a algún grupo particular, debe dejar su país de residencia y busca acogerse a la protección de otro Estado.

IA El principio de no devolución es básico en la protección de las personas refugiadas. Una persona que clama refugio no puede ser devuelta bajo ninguna circunstancia al país del que ha huido.

Cada país tiene soberanía para brindar apoyo personas ciudadanas de otros Estados que se encuentren en necesidad de refugio, así como sus propios procedimientos para activar estos protocolos. El Alto Comisionado de Naciones Unidas para los Refugiados (ACNUR) es la organización internacional que vela por los derechos y la protección de las personas refugiadas, apoyando a los países en el cumplimiento de esta tarea.

+? ¿Has conocido personas refugiadas en nuestro país?
¿De qué nacionalidades son las personas que piden refugio actualmente?



R Sí. Una persona puede necesitar relocalizarse dentro de su propio país por cualquiera de las razones que causan la migración internacional: oportunidades de trabajo, conflictos bélicos, desastres naturales y violencia, entre otras.

IA Para diciembre de 2018, la OIM contabilizaba más de 41 millones de personas que han sido desplazadas dentro de su propio país por motivo de conflicto o violaciones a los Derechos Humanos.

Adicionalmente, cada año se prevé que unos 25 millones de personas se vean desplazadas por desastres naturales.

Parte fundamental de la atención a poblaciones desplazadas internamente es la atención a las causas raíz del desplazamiento, para prevenir futuros desplazamientos y generar resiliencia en las comunidades.

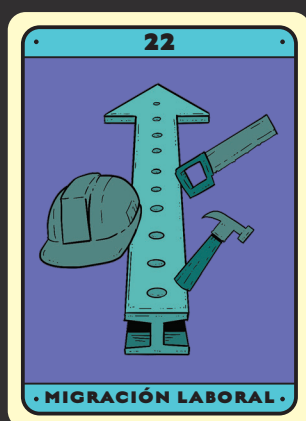
+? ¿Recuerdas casos de desastre o conflicto que hayan desplazado población en nuestro país?



R La mayoría de los Estados contemplan en su legislación migratoria formas de reunificación familiar. Estas permiten a personas migrantes traer a sus parejas, hijos e hijas a vivir en el mismo país.

IA Se reconoce el derecho a la reunificación familiar como un principio básico para mantener la integridad de los núcleos familiares. Este es el derecho de una persona extranjera a establecerse en un país en el cual su familiar directo es residente permanente o ciudadano.

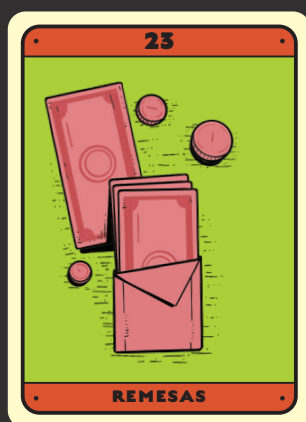
+? ¿Tienes familiares en Estados Unidos, o en otros países? ¿Se han llevado a su pareja o sus hijos a vivir con ellos? ¿Cómo es el proceso de adaptación para quienes viajan a reunirse con sus familias?



R Las personas migrantes laboran en todo tipo de ocupaciones. Sin embargo, es muy común que las personas migrantes encuentren empleo en la industria del servicio (hoteles, restaurantes), construcción y agricultura.

IA Dos tercios de los migrantes a nivel mundial son migrantes laborales. Es decir, son personas que se trasladan en busca de oportunidades de trabajo. Los trabajadores migrantes, tanto aquellos altamente calificados como aquellos poco calificados, han suplido déficits laborales, los cuales pueden relacionarse a sectores o profesiones específicas. Algunos países dependen casi completamente de la fuerza laboral migrante, especialmente para industrias como el sector construcción, hotelero y minorista.

+? ¿Conoces trabajadores migrantes en tu comunidad? ¿En qué trabajan? ¿Tienes familiares que hayan migrado para trabajar?

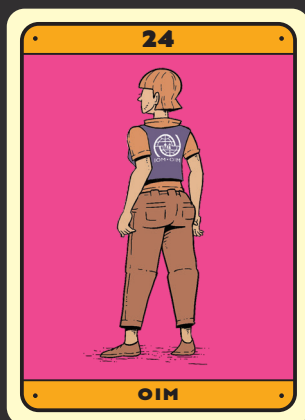


R Las personas migrantes hacen un gran aporte económico a sus comunidades de origen, enviando dinero a sus familiares.

IA El Banco Mundial estima en 689 000 millones de dólares las remesas enviadas internacionalmente en 2018.

Estas no solo apoyan a la supervivencia y vida cotidiana de las familias en el país de origen, sino que impulsan emprendimientos, dinamizando la economía local.

+? ¿Puedes notar en tu comunidad a dónde va el dinero de las remesas? ¿Qué compran las familias con el dinero que envían sus familiares en el exterior?



R Una organización internacional, como la OIM, puede facilitar un diálogo entre países, y brindar acompañamiento técnico para que puedan crear políticas en conjunto que beneficien a las personas migrantes, que están atravesando numerosos países con leyes distintas.

IA La OIM nació en 1951, como un comité orientado a la atención de las personas desplazadas en Europa tras la Segunda Guerra Mundial. A lo largo de los años fue ampliando su rango de trabajo hasta abarcar al mundo entero, y en 2016 se incorporó al Sistema de Naciones Unidas.

La OIM defiende que la migración ordenada, segura y humana beneficia a los migrantes y las sociedades, por lo que trabaja de la mano con la comunidad internacional.

+ ¿Conoces otras agencias de las Naciones Unidas? ¿Sabes a qué poblaciones atienden?



R El retorno puede ser voluntario, porque la persona no está a gusto en su país de acogida, o porque ha cumplido con la meta que se puso al llegar. También puede ser obligatorio o forzado, en el caso de que la persona fuera deportada.

IA Un elemento básico en la migración es el concepto de derecho al retorno. Todos tenemos el derecho de regresar a nuestro país de origen, aunque hayamos decidido dejarlo.

La reintegración es el proceso que permite a las personas restablecer los vínculos económicos, sociales y psicosociales necesarios para valerse por sus propios medios y preservar su subsistencia, dignidad e inclusión en la vida cívica en su comunidad de origen.

En este concepto se reconoce que las comunidades cambian, y que regresar al país de origen puede ser igual o más difícil que adaptarse a un país completamente nuevo.

+ ¿Conocen a alguien que haya vuelto después de vivir muchos años lejos?
¿Qué pasaría si fuera un niño o niña que se fue muy chiquita? ¿Qué cosas les parecerían raras a alguien que vuelva hoy a nuestro país después de 10 años?

PROFUNDICEMOS EN LAS DIFERENCIAS

TRÁFICO ILÍCITO DE MIGRANTES



Involucra el cruce de fronteras

El fin es facilitar el cruce de la frontera de forma irregular

Es un delito contra el Estado

Las personas que están cruzando la frontera dan su consentimiento para ser traficadas a través de esta.

El tránsito migratorio siempre es irregular

Puede darse cruzando fronteras o desarrollarse enteramente dentro de un país.

El fin es la explotación de la persona.

Es un crimen contra los Derechos Humanos de una persona.

Las víctimas nunca dan su consentimiento

El tránsito puede darse por medios regulares, e involucrar explotación después de llegar al país de destino

TRATA DE PERSONAS

